



О П Е Р А Т И В Н И П Л А Н
ЗА ОДБРАНУ ОД ПОПЛАВА ЗА ВОДОТОКЕ П РЕДА ЗА ТЕРИТОРИЈУ
ОПШТИНЕ КУЧЕВО
У 2022. ГОДИНИ

Председник Скупштине општине Кучево

Бранко М. Кеџман, с.р.

Комадант Општинског Штаба

др Иван Рајичић, с.р.

Кучево, април, 2022. година

На основу члана 55. став 1. тачка 2. и став 5. Закона о водама („Службени гласник РС”, бр. 30/10, 93/12, 101/16, 95/18 и други закон 95/18), Одлука о одређивању граница водних подручја («Службени гласник РС», бр. 92/2017), Закона о смањењу ризика од катастрофа и управљању ванредним ситуацијама („Сл. Гласник РС“ бр 87/2018), Статута општине Кучево («Службени гласник општине Кучево», бр.1/2019), број одлуке I-06-1-31/2015 од 13.03.2015. у складу са ПДР Заштита слива тока реке Пек са вишенаменским акумулацијама и изградња мини хидро електрана и у складу за Општим Планом одбране од поплава за 2021. Год. («Службени гласник РС», бр. 91/19), Општинска управа Кучево, 20.04.2022. године, сачинила је следећи предлог:

О П Е Р А Т И В Н И П Л А Н
ЗА ОДБРАНУ ОД ПОПЛАВА ЗА ВОДОТОКЕ II РЕДА ЗА ТЕРИТОРИЈУ
ОПШТИНЕ КУЧЕВО
У 2022. ГОДИНИ

САДРЖАЈ

1. ИЗВОД ИЗ РЕПУБЛИЧКОГ ОПЕРАТИВНОГ ПЛАНА ЗА ВОДЕ I РЕДА	1
1.1. Системи за заштиту од поплава	1
1.2. Назив правних лица надлежних за организовање и спровођење одбране од поплава на територији Републике Србије и имена руководиоца одбране од поплава и других одговорних лица	3
2. ПРАВНИ ОСНОВ ЗА ИЗРАДУ ОПЕРАТИВНОГ ПЛАНА ЗА ВОДОТОКЕ II РЕДА	3
3. ГЕОГРАФСКИ ПОЛОЖАЈ, ПРИРОДНИ ЧИНИОЦИ И РЕСУРСИ.....	5
3.1. Географски положај:.....	5
3.2. Број и величина насеља и демографске карактеристике.....	5
3.3. Хидрографске карактеристике.....	6
3.4. Основне карактеристике земљишта	7
3.5. Климатски услови, врсте и количина атмосферских падавина	8
3.6. Саобраћајна инфраструктура	8
4. ПРЕВЕНТИВНЕ МЕРЕ ОДБРАНЕ ОД ПОПЛАВА	9
4.1. Штићена поплавна подручја	9
4.2. Нештићена поплавна подручја	11
4.3. Графички прилози.....	14
4.4. Организовање одбране од поплава	16
4.4.1. Документација за одбрану од поплава.....	16
4.4.2. Критеријуми за проглашење одбране од поплава.....	16
4.4.3. Организација одбране	17
5. ОПЕРАТИВНЕ МЕРЕ ЗАШТИТЕ ОД ПОПЛАВА.....	17
5.1. Руковођење одбраном од поплава	17
5.2. Задаци, одговорност и координација субјеката руковођења у одбрани од поплава, узбуђивање и обавештавање становништва.....	19
5.3. Евакуација становништва угроженог од поплава	21
5.4. Збрињавање угроженог и настрадалог становништва	22
5.4.1. Капацитети за збрињавање	22
5.5. Подаци о расположивој механизацији и алату	23
6. ПОДАЦИ О ОДГОВОРНИМ ЛИЦИМА, ОРГАНИМА, ПРЕДУЗЕЋИМА И ДРУГИМ ПРАВНИМ ЛИЦИМА НАДЛЕЖНИМ ИЛИ УКЉУЧЕНИМ У ОДБРАНУ ОД ПОПЛАВА.....	27
6.1. Штаб за ванредне ситуације за Општину Кучево.....	27
6.2. Месне канцеларије и месне заједнице.....	29
6.3. Списак снага и субјеката на територији општине Кучево за заштиту и спасавање	29
6.4. Стручно-оперативни тим за клизишта, поплаве, земљотресе и пожаре	29
6.5. Организационе јединице великих техничких система и других јавних служби	31
6.6. Повереници и заменици повереника у насељеним местима – МЗ општине Кучево.....	33
6.7. Преглед субјекта који учествују у збрињавању.....	34
6.8. Преглед објеката за смештај угроженог становништва на територији општине Кучево	34
7. ЕВИДЕНТИРАЊЕ ПОПЛАВНИХ ДОГАЂАЈА	35
8. ГОДИШЊИ ПРОГРАМ РАДОВА.....	35
9. ФИНАНСИЈСКИ ПЛАН	37
10. ГРАФИЧКИ ПРИЛОЗИ.....	37

1. ИЗВОД ИЗ РЕПУБЛИЧКОГ ОПЕРАТИВНОГ ПЛАНА ЗА ВОДЕ I РЕДА

1.1. Системи за заштиту од поплава

Водна јединица:	"МЛАВА И ПЕК - ПЕТРОВАЦ"
Вода I реда:	Млава, Витовница, поток Чокордин, Бусур, Кореница, Пек
Сектор - Деонице:	Д.22.; Д.23.
Дужина објекта:	136,92 km
Бране:	"Кореница", "Бусур"

Ознака деонице	Опис деонице	Заштитни водни објекти на којима се спроводе мере одбране од поплава	Критеријуми за увођење мера одбране од поплава		Штићено поплавно подручје	Евакуациони објект (ХМС)
			В	Водомер (Р)-РХМЗ-а, (Л)-локални, л-летва, лим-лимограф, д-диктафон и-Таб. 1, ив-Таб. 2; "0" - ката нуле пах осмотрени водостај (датум) Редовна одбрана - водостај и ката Ванредна одбрана - водостај и ката Меровални водостај за меродавни Q % Критични водостај/ката заштитног система		
	Водоток Назив Дужина система за заштиту од пожара	1. 2.	В ВВ РО ВО МБ КБЗ	Водомер (Р)-РХМЗ-а, (Л)-локални, л-летва, лим-лимограф, д-диктафон и-Таб. 1, ив-Таб. 2; "0" - ката нуле пах осмотрени водостај (датум) Редовна одбрана - водостај и ката Ванредна одбрана - водостај и ката Меровални водостај за меродавни Q % Критични водостај/ката заштитног система	Касета Регулационо подручје Чвор Дужина систем за заштиту од поплава Општина	Гравитациони испуст (ГИ) Црпна станица (ЦС назив) (ХМС)
Д.22.6.	Пек код Кучева 9,35 km	1. Леви насип уз Пек од Клиуре до ушћа Кучајнске реке 1,43 km са ** левим насипом и обалом Кучајнске реке, 2,32 km и ** десним насипом уз Кучајнску реку од ушћа у Пек, 3,15 km, укупно 6,90 km 2. Десни насип уз Пек од високог терена до ушћа Посушке реке у Кучеву, 2,13 km са ** десним насипом уз Посушку реку од ушћа у Пек, 0,32 km, укупно 2,45 km	В ББ РО ВО МВ	Пек: Кучево (Р); л, д; "0" 147,22 425 (14.05.2014.) 144 148,66 324 150,46 406 (Н1%)	"Кучево-лево" Отворена касета 6,90 km КУЧЕВО "Кучево-десна" Отворена касета 2,45 km КУЧЕВО	
Напомена	Заштитни водни објекти означени са ** који се налазе уз воде II реда а којима се формира заштитна касета око брањеног подручја, са водним објектима уз воде I реда чине функционалну целину заштите брањеног подручја од поплава од спољних вода I реда.					

ПРЕДУЗЕЋЕ		Деоница
СЕКТОР	Директор Секторски руководиоца Заменик секторског руководиоца	
ПОМОЋНИК за Д.22. и ПОМОЋНИК за бране на Д.23.: Никола Маравић, моб. 064/840-40-49, E-mail: nikola.maravic@srbijavode.rs ВПЦ "САВА-ДУНАВ" РЈ "Смедерево", Смедерево, тел. 026/228-696, факс 026/227-116, E-mail: smederevo@srbijavode.rs		
Д.22.	"ВОДОПРИВРЕДА" ДОО, Пожаревац, тел. 012/522-923, факс 012/522-923, e-mail: vodoprivreda@vodoprivreda.co.rs Директор: Ненад Милановић, моб. 064/893-81-00 Драган Савић, моб 063/631-639, 064/893-81-02 Зоран Мрђен, моб. 064/893-81-09	Д.22.1., Д.22.2., Д.22.3., Д.22.4.Д.22.6.
	ЈКП "БЕЛОСАВАЦ" Жагубуца, тел. 012/764-34-17, факс 012/764-31-93, e-mail: belosavac@ptt.rs Директор: Срђан Којадиновић, моб. 063/103-97-17 Јовица Траиловић, моб. 063/103-97-45	Д.22.5.
Специјализовано предузеће за извођење санационих радова и хитних интервенција на заштитним и регулационим објектима		
СПЕЦИЈАЛИЗОВАНО ПРЕДУЗЕЋЕ Директор Одговорно лице		
ПОМОЋНИК за ангажовање специјализованих предузећа, механизације, опреме, материјала и алата за одбрану од поплава: Дарко Јањић, моб. 064/840-48-08, e-mail: darko.janjic@srbijavode.rs, ЈВП "СРБИЈАВОДЕ", Београд, тел 011/311-94-00, 311-94-02, 201-33,22, факс 011/311-94-03, odbrana@srbijavode.rs		

уз употребу пловних средстава на Дунаву: "РЕГУЛАЦИЈЕ" д.о.о. Сремска Митровица, тел. 022/626-344, факс 022/626-344, e-mail: regulacije@ptt.rs Директор: Љубо Јакшић, моб 063/534-865, 064/823-72-00 Жељко Грис, моб. 064/823-72-11
"ВОДОПРИВРЕДА" д.о.о. Пожаревац, тел. 012/523-022, факс 012/522-923, e-mail: vodoprivreda@vodoprivreda.co.rs Директор: Ненад Миланковић, моб. 064/893-81-00 Драган Савић, моб 063/631-639, 064/893-81-02
За интервентну локалну заштиту критичне инфраструктуре: Развојно Иновациони Систем д.о.о. Београд, тел 011/436-05-05, e-mail: milan@razvojinovacionisistem.rs Директор: Горан Тасић, моб. 063/379-071 мр Милан Марковић, моб. 064/81-35-069

Водна јединица:	"МЛАВА И ПЕК - ПЕТРОВАЦ"
Мелиорационо подручје:	ХМС
Доњи Дунав:	ДД 3.2., ДД 4.2., ДД 5.

Ознака ХМС	Хидромелациони системи (ХМС)	Територијална припадност система Катастарска општина (КО)	Дужина каналске мреже (ДКМ) (m)	Реципијент	Евакуациони објекат	
					Гравитациони испусти (ГИ)	Црпна станица (ЦС)
ДД 5.	Кучево	Благојев Камен, Гложане, Нересница, Буковска, Српце, Турија, Шевица, Кучево III, Кучево II, Церовац, Поповац, Равниште и делови КО: Макце, Велика Бресница, Раброво, Клење, Мрчковац, Душманић, Зеленик, Вуковић, Љешница, Снеготин, Ракова Бара, Раданка, Дубока, Вољуја, Добра, Бољетин, Мајданпек, Церемошња, Мелница, Кучајна, Кладурово, Рановац, Каона, Сена, Мишљеновац, Мустапић, Мала Бресница и Кобиље	23.709	Пек	+	-

ПОМОЋНИК РУКОВОДИОЦА ОДБРАНЕ ОД ПОПЛАВА НА МЕЛИОРАЦИОНОМ ПОДРУЧЈУ:	
ОЗНАКА ХИДРОМЕЛИОРАЦИОНОГ СИСТЕМА (ХМС9)	ПРЕДУЗЕЋЕ Директор Руководилац ХМС Заменик руководиоца ХМС
ПОМОЋНИК: Лидија Маћешкић, моб: 064/840-40-74, e-mail: lidija.macesic@srbiyavode.rs, ВПЦ "САВА-ДУНАВ" РЈ "Смедерево", Смедерево, тел. 026/228-696, факс 026/227-116 ПОМОЋНИК РУКОВОДИОЦА ЗА ХИДРОМАШИНСКУ ОПРЕМУ: Милутин Јорговић, моб: 064/840-40-15, e-mail: milutin.jorgovic@srbiyavode.rs, ВПЦ "САВА-ДУНАВ", Београд, тел. 011/201-81-46, факс 311-29-27	
ДД 3.2., ДД 4.2., ДД 5.	"ВОДОПРИВРЕДА" д.о.о. Пожаревац, тел. 012/523-022, факс 012/522-923, e-mail: vodoprivreda@vodoprivreda.co.rs Директор: Ненад Миленковић, моб. 064/893-81-00, 063/397-139 Драган Савић, моб. 064/893-81-02, 063/631-639 Драган Станојевић, моб. 064/893-81-27

1.2. Назив правних лица надлежних за организовање и спровођење одбране од поплава на територији Републике Србије и имена руководиоца одбране од поплава и других одговорних лица

ВОДНО ПОДРУЧЈЕ	НАДЛЕЖНО ЈАВНО ВОДОПРИВРЕДНО ПРЕДУЗЕЋЕ РУКОВОДИЛАЦ ОДБРАНЕ ОД ПОПЛАВА НА ВОДНОМ ПОДРУЧЈУ ЗАМЕНИК РУКОВОДИОЦА НА ВОДНОМ ПОДРУЧЈУ	ВОДНА ЈЕДИНИЦА	СЕКТОР – ДЕОНИЦА-ОБЈЕКАТ
„ДУНАВ”	ЈВП „СРБИЈАВОДЕ” ВПЦ „САВА-ДУНАВ”, Бродарска бр. 3, Нови Београд тел. 011/214-31-40, 311-43-25, 213-58-64, 201-81-00 факс 011/311-29-27, 201-81-12, E-mail: y pcsava@srbijavode.rs	Дунав и Тимок – Неготин	Д.1. – Д.1.1., Д.1.2. ДБ.1.
		Тимок – Зајечар	Д.1. – Д.1.3., Д.1.4. Д.2.
		Дунав – Смедерево	ДБ.2, Д.3.
		Млава и Пек - Петровац	Д.22., Д.23.
	ЈВП „ВОДЕ ВОЈВОДИНЕ”, Булевар Михајла Пупина бр. 25, Нови Сад тел. 021/557-418, 488-14-65, 488-14-99, факс 021/557-379, E-mail: odbrana@vodevojvodine.com	Панчевачки Рит	Д.6.
		Ушће – Бела Црква	Д.7., Д.19.-Д.19.9.
		Подунавље – Ковин	Д.8.– Д.8.1. (објекти 3. и 4.)
		Јужни Банат – Вршац	Д.21.
		Тамиш-Дунав-Панчево	Д.8. – Д.8.1. (објекти 1и 2) Д.9., Д.20. - Д.20.6.
		Средњи Банат – Зрењанин	Д.17. - Д.17.1. (објекти 2., 3., 4.), Д.17.2. Д.20. - Д.20.1., Д.20.2., Д.20.3.-Д.20.4., Д.20.5. Д.19.- Д.19.8. (објекат 3.), Д.19.10., Д.19.11.
		Шајкашка – Нови Сад	Д.10., Д.15. Д.19. – Д.19.5., (објекат 2.)
		Средња Бачка – Бечеј	Д.14., Д.19. – Д.19.5. (Д.19.5.1.)
		Бачка – Врбас	Д.19. – Д.19.4. (објекат 2., 4., 5.)
		ЗАМЕНИК РУКОВОДИОЦА НА ВОДНОМ ПОДРУЧЈУ: Јован Баства, моб. 064/840-41-50, E-mail: jovan.bastava@srbijavode.rs	
ЗАМЕНИК РУКОВОДИОЦА НА ВОДНОМ ПОДРУЧЈУ: Зоран Цекић, моб. 064/840-40-05, E-mail: zoran.cekic@srbijavode.rs			
РУКОВОДИЛАЦ ОДБРАНЕ ОД ПОПЛАВА НА ВОДНОМ ПОДРУЧЈУ: Бождар Белош, моб. 066/850-93-35, 021/488-14-65, факс 021/557-379 E-mail: bbelos@vodevojvodine.com			
ЗАМЕНИК РУКОВОДИОЦА НА ВОДНОМ ПОДРУЧЈУ: Раде Марчетић, моб. 066/331-032, тел. 021/488-14-99 E-mail: rmarcetic@vodevojvodine.com			

2. ПРАВНИ ОСНОВ ЗА ИЗРАДУ ОПЕРАТИВНОГ ПЛАНА ЗА ВОДОТОКЕ II РЕДА

Чланом 55. став 5. Закона о водама (Сл. гласник РС“ бр 30/10, 93/12, 101/16, 95/18 и 95/18 – др. закон) прописано је да Оперативни план за воде II реда доноси надлежни орган јединице локалне самоуправе, уз прибављено мишљење јавног водопривредног предузећа.

Чланом 55. став 6. Закона о водама прописано је да Оперативни план за воде II реда нарочито садржи: податке потребне за ефикасно спровођење одбране од поплава, критеријуме за проглашавање одбране од поплава, имена руководиоца и називе субјеката одбране од поплава, начин узбуњивања и обавештавања.

Такође истим чланом ЗОВ-а прописано је да се Оперативни план за воде II реда доноси у складу са Општим планом и Оперативним планом за воде I реда, за период од једне године, најкасније 30 дана од дана доношења Оперативног плана за воде I реда.

Уредбом Владе РС („Сл.гласник РС“ број 91/2019) и Наредбом о утврђивању оперативног плана за заштиту од поплава за 2022. годину („Сл. гласник РС“ број 123/21):

- одбрану од поплава организује и спроводи јединица локалне самоуправе на територији своје надлежности, у складу са општим планом одбране од поплава, планом заштите и спасавања у ванредним ситуацијама, републичким оперативним планом и локалним оперативним планом;

- локални оперативни план одбране од поплава садржи и превентивни део (мере и радови на смањењу ризика од поплава), извод и републичког оперативног плана који се односи на територију јединице локалне самоуправе и оперативни део за воде II реда (штићена поплавна подручија са заштићеним објектима и нештићења поплавна подручија са угроженим објектима и утврђеним критеријумима за проглашење стања и приправности ради заштите од поплава);
- јединица локалне самоуправе су дужност, да поред донетог локалног оперативног плана, донесу годишњи програм мера и радова на смањењу ризика од поплава који обухвата: одржавање и санацију водних објеката за заштиту од поплава на водама II реда, одржавање водотока из локалног оперативног плана, радове на реконструкцији постојећих и изградњи нових заштитних водних објеката на водама II реда и објеката за одводњавање, као и организацију одбране од поплава, евидентирање поплавних догађаја у складу са прописима;
- јединица локалне самоуправе су дужне да планирају одговарајућа средства за спровођење ових активности;
- јединице локалне самоуправе су дужне да израде План заштите и спасавања у ванредним ситуацијама, на основу претходно извршене процене угрожености. Планом је потребно обухватити и све воде (воде I и II реда, система за одводњавање и одвођење атмосферских вода – тзв. „урбане поплаве“) на којима може доћи до плавлјења одређеног подручија.

Утврђен је Општи план за одбрану од поплава за 2022. године. Овим планом дефинисано је:

- Територијална организација одбране од поплава;
- Организовање одбране од поплава;
- Превентивне мере, активности, радови и извештавање о стању и спремности за одбрану од поплава;
- Координација и руковођење одбраном од поплава;
- Фаза одбране од поплава и ванредна ситуација;
- Овлашћења и дужности лица која координирају одбрану од поплава;
- Дужности, одговорности и овлашћења лица која руководе одбраном од поплава и извештавање о спроведеној одбрани од поплава;
- Дужности и одговорности предузећа и других субјеката који учествују у спровођењу одбране од поплава, хитним интервенцијама и радовима.

Наредбом Владе РС („Сл.гласник РС“ број 123/2021 од 15.12.2021. год) утврђен је Оперативни план за одбрану од поплава за 2022. годину. Овај план односи се на воде I реда.

3. ГЕОГРАФСКИ ПОЛОЖАЈ, ПРИРОДНИ ЧИНИОЦИ И РЕСУРСИ

3.1. Географски положај:

Општина Кучево се налази у североисточном делу Републике Србије, у југоисточном делу Браничевског округа, и захвата крајње обронке Хомољских планина са постепеним преласком у Стишку долину. Налази се у такозваном пограничном подручју тако да је са северне стране, између Општине Кучево и румунске границе на Дунаву мала удаљеност (око 12км ваздушном линијом) а у односу на Бугарску границу око 80-так километара.

Удаљеност од главног града Србије, Београда је око 136км, а од Пожаревца 52км.

По свом географском положају захвата простор од 21,29 до 21,57 степени источно од Гринича, односно 44,19 до 44,37 степени северне географске ширине.

Укупна површина територије општине износи 721 км², од чега се издваја брдско-планински (Горњи Звижд), чија је површина 629 км² и равничарски део (Доњи Звижд), чија је површина 92 км².

3.2. Број и величина насеља и демографске карактеристике

Општина Кучево је друга по величини територије у Браничевском округу, а насељена је са око 22.290 становника у око 6.360 домаћинстава. Од наведеног броја становника, стално пребивалиште на територији општине има 15.490 становника, док се 6.725 становника налази на привременом раду у иностранству.

На територији општине Кучево има укупно 29 катастарских општина односно 26 насељених места у којима функционишу 22 месне заједнице. Сва насеља осим Кучева су сеоског типа. Више од половине домаћинства живи од пољопривреде. Постоји и велики број домаћинстава где један или више чланова борави, односно радно ангажован је у иностранству што доприноси побољшању економског статуса али је такође и велики број породица и појединаца који живе искључиво од пољопривреде без редовних прихода обвезника издржавања. Релативно је велики број породица односно домаћинстава претежно старачких и неспособних за рад који представљају социјално и материјално незбринута лица.

Назив насеља	Број становника	Површина (ha)
Кучево	3944	2983.32.66
Благојев Камен	26	718.35.50
Бродица и Волуја	1274	16084.55.49
Буковска	402	4655.54.32
Церемошња	243	2729.74.61
Церовица	314	719.35.24
Дубока	890	3702.93.12
Каона	589	2346.71.24
Кучајна	386	2703.95.19
Љешница	189	936.87.17
Мала Бресница	104	361.28.34
Мишљеновац	403	1600.42.64
Мустапић	596	2255.64.64
Нересница	1954	13260.85.57
Рабово	1025	1664.67.58

Раденка	609	4507.08.55
Ракова Бара	421	2455.69.50
Равниште	119	671.88.23
Сена	175	1208.60.15
Шевица	635	2498.05.56
Српце	111	448.45.02
Турија	466	2189.39.25
Велика Бресница	235	539.31.40
Вуковић	220	863.14.69
Зеленик	186	521.61.70
Укупно		72132 ha 47 a 36 m2

Општина Кучево	
Површина општине	721 km
Број становника	15.516
Број насеља	26

3.3. Хидрографске карактеристике

Доминантни водоток на подручју општине Кучево је река Пек која протиче целом дужином територије. То је карактеристично планинска река која настаје од Малог и Великог Пека (спајањем непосредно низводно од Дебелог Луга). Висинска разлика од ушћа до извора Пека износи 725м са просечним падом од 6,25 промила.

Средњи протицај реке је око 7,5м³/сек. Спада у ред бујучних водотока са припадајућим притокама које имају изражено кратко време подизања таласа, а које прати значајна продукција наноса који се односи са припадајућег слива. Пратећа појава штетног дејства вода на подручјима која су петенцијално угрожена приливом бујичних наноса јесу одрони и клизишта (обзиром на кречњачки састав земљишта који је веома подложен овој појави).

На потезу кроз општину егзистирају следеће притоке:

1. Десна обала: Благојев Камен Безимени поток, Бродичка река, Волујска река, Дубочка река, Шевица, Посушка река, Војиловачки поток, Бањски поток, Раковобарски поток, Туријски поток, Турија Старо село поток, Турија безимени поток, Љешничка река, Српачки поток, поток Вуковић, поток у Зеленику.
2. Лева обала: поток Волуја преко Пека, Гложана река, Комша, Буковска река, Кучајнска река, Велика река, Буков поток, Сена Безимени поток, Мишљеновачки поток, поток у Мустапићу, Рабровски поток.

Река Пек и припадајуће притоке имају своје карактеристике (локацију ушћа, категорију бујичности као и податке о изграђеним заштитним системима).

Највише штете праве оне притоке које у току лета пресушују из разлога – запуштања корита у току сушног периода. Подручја Горњег и Доњег Звижда су богата и минералним и термоминералним изворима.

Река Пек и припадајуће притоке имају своје карактеристике (локацију ушћа, категорију бујичности као и податке о изграђеним заштитним системима).

Највише штете праве оне притоке које у току лета пресушују из разлога - запуштање корита у току сушног периода.

Поред Пека и притока се налазе квартални седименти-речни нанос променљивог састава-шљунак, песак, муљ, лес и лесне наслаге који леже на седиментима млађег терцијала и заузимају велику површину између насеља Мустапић, Мишљеновац и даље према северу. Поред река се

јављају алувијални наноси различитог састава и особина. Алувион река са полувијалним наносима, терасастим платоима, као и хоризонталним и субхоризонталним деловима терена који се простире дужином од 50 км са ширином од неколико десетина метара до 1км. Највиша кота је 242м (Благојев Камен) са стрмим падом до коте 192м (Волуја) и надаље релативно благим падом према најнижој коти од 110м (Зеленк). Од Волује до Кучева, десно, долинска страна је непошумљена са постепеним преласком према брдско-планинском типу, док је лева страна стрмија и пошумљена. Полувијални наноси и терасести платои формиран су на ушћима потока и реке Пек а речне терасе на њиховим долинским странама.

РЕГУЛАЦИЈА КОРИТА СЕКТОРА Д.22 – ОБОСТРАНИ НАСИПИ ИЛИ ЗАШТИЋЕНЕ КАСЕТЕ

Техничка деоница Д.22.5.(Бујични)

- Река Пек у Кучеву - деоница регулисаног корита кроз центар града, одн. од Клисуре до ушћа Посушке реке код Кучева (десна притока - 9,74 km);
- Левообални насип и обала Кучајнске реке - 2,3 km;
- Деснообални насип и обала Кучајнске реке - 3,15 km
- Деснообални насип Пека од Клисуре до ушћа Посушке реке код Кучева - 2,52 km;
- Деснообални насип Посушке реке - 0,3 km.

НЕДОВОЉНО ЗАШТИЋЕНЕ КАСЕТЕ

- Левообални насип Пека од Клисуре-труп пута Кучево - Кучајна - заштићена касета "Јелена стена"
- Левообални насип обала Кучајнске реке - труп пута Кучево - Кучајна - заштићена касета "Кучајна -Кучево"
- Деснообални насип обала Кучајнске реке - незавршени левообални насип реке Пек - незаштићена касета "Млака"
- Деснообални насип Пека од Клисуре - труп пута Кучево - Кучајна - незаштићена касета "Бањски поток"
- Деснообални насип Пека и деснообални насип Посушке реке - незаштићена касета "Млински јаз"

Корито реке Пек је регулисано само кроз насеље Кучево (највећим делом тока) као и део Кучајнске реке (кроз Бањско поље). Међутим ради потпуније заштите града од поплава неопходно је довршити левообални насип у делу изворишта "Млака" као и регулацију потока уз десну обалу Пека.

3.4. Основне карактеристике земљишта

Земљиште је углавном кречњачког састава. Поред Пека и притока се налазе квартални седименти речни наноси променљивог састава: шљунак, песак, муљ, лес и лесне наслаге који леже на седиментима млаћег терцијала и заузимају велику површину између насеља Мустапић, Мишљеновац и даље према северу. Поред река се јављају алувијални наноси различитог састава и особина. Алувион река са полувијалним наносима, терасастим платоима, као и хоризонталним и субхоризонталним деловима терена који се простире дужином од 50км са ширином од неколико десетина метара до 1км. Највиша кота је 242m (Благојев Камен) са стрмим падом до коте 192m (Зеленик). Од Волује до Кучева, десно, долинска страна је непошумљена са постепеним преласком према брдско-планинском типу, док је лева страна стрмија и пошумљена. Полувијални наноси и терасести платои формиран су на ушћима потока и реке Пек, а речне терасе на њиховим долинским странама заштитним системима).

Рељеф је веома разноврстан и сложен од мезо и микрооблика денудационог, флувијалног и крашког рељефа, те се могу истаћи следеће целине:

- равничарски, мањи део који се налази у доњем делу реке Пека и који обухвата 15% од укупне површине;
- таласести, брежуљкасти део са средњом надморском висином од 250m;
- подпланински терен са средњом надморском висином од око 350m;
- и планински терен са средњом надморском висином од око 400m.

Просечна надморска висина целокупног подручја износи 280m а највиши врх је Штубеј чија је висина 940 m.

Специфичност рељефа општине определила је начин коришћења земљишта и структуру сетвених површина. Укупна пољопривредна површина износи 23.000 ha од чега на оранице одлази 14.700 ha, а на ливаде и пашњаке скоро 40%. Од укупне површине општине, једну половину захватају шуме које представљају значајан природни потенцијал. Ограничена Хомољским планинама на јужној и Северним Кучајем на северној страни овог подручја, са оваквом структуром начина коришћења карактерише постојање идеалних услова за развој сточарства.

3.5. Климатски услови, врсте и количина атмосферских падавина

Општина Кучево се налази у умерено-континенталном климатском појасу, а у вишим деловима се јавља прелаз ка планинском типу. Основне одлике овакве климе су дуге и хладне зиме и топла лета. Средње годишње висине падавина износе од 470-750 мм у разним облицима (киша, снег, град). Просечно трајање снежних покривача је различито и варира у зависности од надморске висине и микроклиматских услова. Средња годишња температура ваздуха се креће око 11°C. Најниже температуре су углавном у јануару и првој половини фебруара (-20°C), а највише у јулу (34°C).

Најучесталији ветрови су западни и северозападни, а потом источни и југоисточни (кошава). Такође веома су чести и касни пролећни мразови.

3.6. Саобраћајна инфраструктура

Општина Кучево је смештена у источном делу Браничевског Региона. Комуникативна повезаност Општине са суседним општинама Велико Градиште, Голубац, Мајданпек, Жагубица, Петровац и шире, обезбеђује се преко железничке и путне мреже и то:

- железничке пруге Београд-Пожаревац-Кучево-Мајданпек-Прахово пристаниште у укупној дужини кроз подручје општине Кучево од 31 km. Железничка пруга пролази целом дужином подручја општине и на њој постоји 3 тунела, 4 мостова дужине преко 6m, један надвожњак, два пропуста и пет пролаза;
- пут Пожаревац – Кучево - Мајданпек ИВ-33 у укупној дужини кроз подручје општине Кучево до 55km. Најважнији објекти на овом путу су мостови у Љешници и Ђуричкој реци;
- регионални пут за Велико Градиште односно Голубац
- пут ПА-147 Кучево-Петровац-Жабари регионални пут према југозападу укупној дужини кроз подручје општине од 12km. Најважнији објекат на овом путу је армирано-бетонски мост на реци Пек, у самом Кучеву;
- пут ИВ-376 Турија - Ракова Бара - Тумане у укупној дужини кроз подручје општине од 10km;
- путеви IV реда који повезују насеља на подручју општине у укупној дужини од - 73km и на којима су присутни мостови мањег распона у Сени, Каони и Нересници који не поседују прописану водопривредну сагласност.

Насеља у такозваном Горњем Звижду и то Буковска, Церемошња, Равниште и Раденка са засеоцима су ван постојеће саобраћајне и инфраструктурне мреже што их чини тешко приступачним, а у зимском периоду и потпуно неприступачним.

4. ПРЕВЕНТИВНЕ МЕРЕ ОДБРАНЕ ОД ПОПЛАВА

4.1. Штићена поплавна подручја

На техничкој деоници сектора Д.22 реке Пек у оквиру регулације корита реке Пек налазе се обострани насипи и заштићене касете, који представљају брањено, односно штићено поплавно подручје.

Регулација корита сектора Д.22

Техничка деоница Д.22.5.(Бујични)

- Река Пек у Кучеву - деоница регулисаног корита кроз центар града, одн. од Клисуре до ушћа Посушке реке код Кучева (десна притока - 9,74 km);
- Левообални насип и обала Кучајнске реке - 2,3 km;
- Деснообални насип и обала Кучајнске реке - 3,15 km
- Деснообални насип Пека од Клисуре до ушћа Посушке реке код Кучева - 2,52 km;
- Деснообални насип Посушке реке - 0,3 km.

На техничкој деоници сектора Д.22 реке Пек налазе се недовољно заштићене касете које је неопходно у потпуности изградити. У недовољно заштићене касете спадају представљају брањено, односно штићено поплавно подручје.

Недовољно заштићене касете

- Левообални насип Пека од Клисуре-труп пута Кучево -Кучајна - заштићена касета "Јелена стена"
- Левообални насип обала Кучајнске реке - труп пута Кучево- Кучајна - заштићена касета "Кучајна -Кучево"
- Деснообални насип обала Кучајнске реке - незавршени левообални насип реке Пек - незаштићена касета "Млака"
- Деснообални насип Пека од Клисуре -труп пута Кучево-Кучајна - незаштићена касета "Бањски поток"
- Деснообални насип Пека и деснообални насип Посушке реке - незаштићена касета "Млински јаз"

Поред свега наведеног постоји и **Каналска мрежа**, унутар система од 9 канала ,укупне дужине од 27 км.

Процена угрожености од поплава штићеног поплавног подручја

<p>ВОДОТОК 1.Главни ток</p> <p>1.1 притока 1.1.1.притока</p>	<ul style="list-style-type: none"> • Хидролошке карактер. • Категорија бујичности • Осматрачки пункт <p>Водостај: вод ст. Падавине: пад.ст</p>	<p><u>Обала</u> Насеља (ранг) и значај угрожених добара у приобаљу</p>	<p>Изграђени заштитни објекти из водопривредних ОП.планова за одбрану од поплава за сектор D 22. Целовитост заштитних система</p>	<p>Остварени степен заштите (зашт.систем) <i>Степен угрожености (бујични токови)</i></p>	<ul style="list-style-type: none"> • Плављење услед неизграђености зашт. Система • <u>Плављење бујичним таласом из неуређених токова (неуређени слив)</u>
<p>1 река Пек</p> <p>Од km 29+500 до km 71+200 L=41,7</p> <p>ВОДОТОК 1.Главни ток притока 1.1.1.притока</p>	<p>Бујични ток BQ -прос.годишња висина падавина 650mm Q1%=360m3/s Q2%=330M3/s</p> <p><u>Деоница D.22.5 (буј.)</u> <u>Вод.ст.</u> Водомер низводно од Кучева на реци Пек(R); „0“: 147,16 mm RO 114 VO 324</p> <p><u>Падав. Сатанице</u> - У сливу Кучево Дебели Луг - Ван слива Рудна Глава Жагубица Јошаница</p> <p>Хидролошке карактер. Категорија бујичности</p> <p>Осматрачки пункт Водостај: вод ст. Падавине:пад.ст</p>	<p><u>Десна обала:</u> <i>-насеља 2000-5000 стан.</i> Кучево <i>- насеља до 2000 стан.</i> Вољуја Турија Љешница Вуковић Зеленик</p> <p><u>Лева обала:</u> Бродица Нересница Каона Сена Мишљеновац <i>-обрадиве површине</i></p> <p><u>Обала:</u> Насеља (ранг) и значај угрожених добара у приобаљу</p>	<p><u>Техничка деоница D.22.5 (Бујични)</u> <i>Левообални насип Пека од Клисуре до ушћа Кучанјске реке од Кучева (лева притока)(1,426km) од km 0+000-1+426;</i></p> <p><i>Деснообални насип Пека од Клисуре до ушћа Посушке реке код Кучева (2,529 km) од km 0+000-529;</i></p> <p><i>Деснообални насип Посушке реке (0,322 km) од 0+000-0+322.</i></p> <p>Заштићена касета „Јелена стена“ Незаштићена касета „Бањски поток“ Незаштићена касета „Млински јаз“ Незаштићена касета „Млака“</p> <p>Изграђени заштитни објекти из водопривредних ОП.планова за одбрану од поплава за сектор D 22. Целовитост заштитних система</p>	<p>Заштићено подручје велике воде повратног периода једном у 100 година</p> <p>Остварени степен заштите (зашт.систем) Степен угрожености (бујични токови)</p>	<p><u>Плављење услед неизграђености зашт.система</u> Заштитни систем незаокружен. Изливање воде из корита р. Пек- лева обала од ушћа Кучајнске реке; угрожено извориште „Млака“; делимично изграђени заштитни објекат незавршен</p> <p><u>Плављење бујичним тласом из неуређених токова у залеђу заштитног система (неуређени слив)</u></p> <p>Десна обала: Изливање воде из корита Бањског потока,</p> <p><u>Лева обала:</u></p> <ul style="list-style-type: none"> • <u>Плављење услед неизграђености зашт. система</u> • <u>Плављење бујичним таласом из неуређених токова (неуређени слив)</u>

4.2. Нештићена поплавна подручја

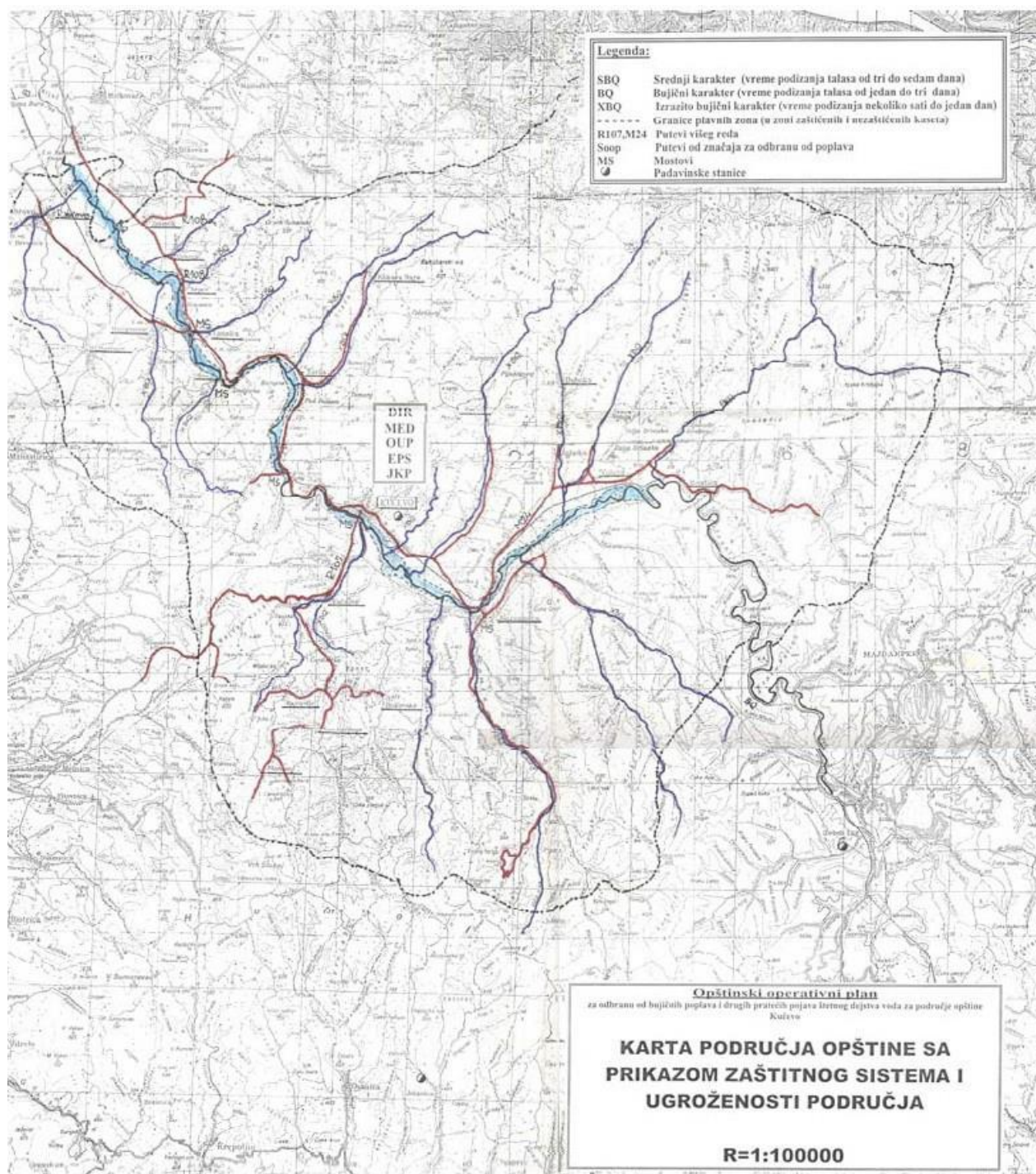
На територији општине Кучево једини регулисани део водотока реке Пек, воде I реда је у насељу Кучево од индустријске зоне узводно до клисуре у Потајници – низводно у дужини од око 4км, као и део Кучајњске реке, као што је горе наведено. У нештићена поплавна подручја спадају све воде II реда, као што је наведено у датој табели.

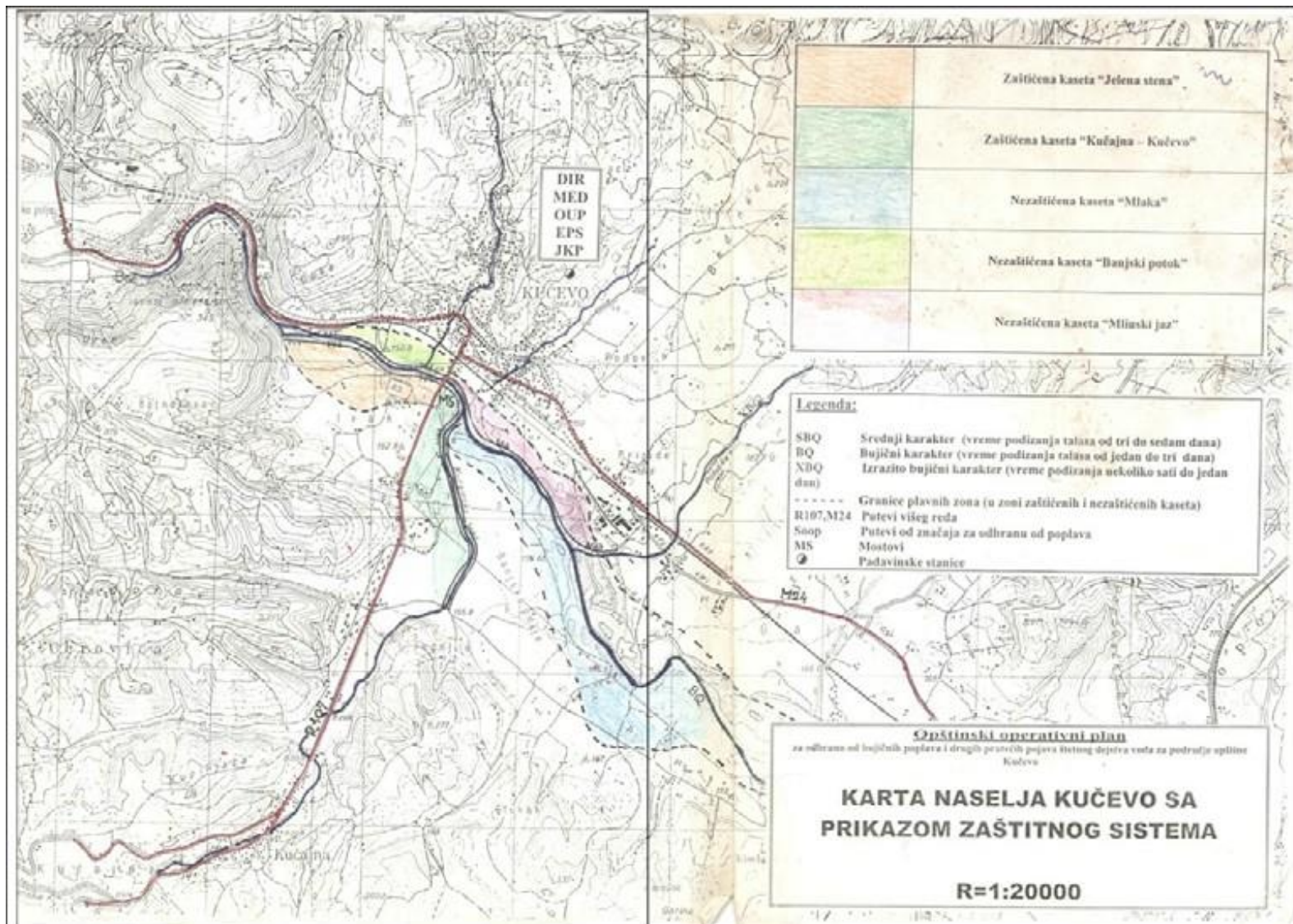
1.р. Пек, Од km. 29+500 до km 71+200; L=41.7 km					
Притока 1.1 Река Бродица L =18,25 km,	Бујични ток ХВQ	Бродица			Угрожени локални путеви, помоћни објекти и пољопривредне површине
Притока 1.2 Волујска Река L =15,25 km	Бујични ток ХВQ	Волуја			Угрожени локални путеви, помоћни објекти и пољопривредне површине
Притока 1.3 Дубочка река (Ваља Маре)	Бујични ток ХВQ	Дубока			Угрожени локални путеви, помоћни објекти и пољопривредне површине
Притока 1.4 Река Комша L =19,30 km	Бујични ток ХВQ Q1%=85 m3/s Q2%=72 m3/s	Комша, Нересница			Угрожени локални путеви, помоћни објекти и пољопривредне површине
Притока 1.5 Река Шевица L =12,35 km	Бујични ток ХВQ Q1%=55 m3/s Q2%=45 m3/s	Шевица			Угрожени локални путеви, помоћни објекти и пољопривредне површине
Притока 1.6 Река Гложана L =13,55 km	Бујични ток ХВQ Q1%=50 m3/s Q2%=40 m3/s	Гложана			Угрожени локални путеви, помоћни објекти и пољопривредне површине
Притока 1.7 Река Буковска	Бујични ток ХВQ Q1%=110 m3/s Q2%=95	Буковска			Угрожени локални путеви, помоћни објекти и пољопривредне површине

Притока 1.12. Река Рабровски поток	Бујични ток ХВQ Q1%=108 м3/s Q2%=88 м3/s	Ракова Бара Турија			Угрожени локални путеви, помоћни објекти и пољопривредне површине
Притока 1.13. Река Туријски поток	Бујични ток ХВQ Q1%=30 м3/s Q2%=24	Турија			Угрожени локални путеви, помоћни објекти и пољопривредне површине
Притока 1.14. Река Велика Река	Бујични ток ХВQ Q1%=32 м3/s Q2%=26 м3/s	Сена			Угрожени локални путеви, помоћни објекти и пољопривредне површине
Притока 1.15. Љешничка Река	Бујични ток ХВQ Q1%=26 м3/s Q2%=21 м3/s	Љешница			Угрожени локални путеви, помоћни објекти и пољопривредне површине
Притока 1.16. Буков поток	Бујични ток ХВQ Q1%=31 м3/s Q2%=25м3/s	Мишљеновац			Угрожени локални путеви, помоћни објекти и пољопривредне површине
Притока 1.17. Мустапићи поток	Бујични ток ХВQ Q1%=20 м3/s Q2%=16 м3/s	Мустапић			Угрожени локални путеви, помоћни објекти и пољопривредне површине
Притока 1.18. Српачки поток	Бујични ток ХВQ Q1%=26 м3/s Q2%=21 м3/s	Српце			Угрожени локални путеви, помоћни објекти и пољопривредне површине
Притока 1.19. Поток Вуковић	Бујични ток ХВQ Q1%=10.7 м3/s Q2%=8.8 м3/s	Вуковић			Угрожени локални путеви, помоћни објекти и пољопривредне површине

Притока 1.20 Рабровски поток	Бујични ток ХВQ Q1%=27 m ³ /s	Раброво			Угрожени локални путеви, помоћни објекти и пољопривредне површине
1.20.1 Велика Бресница	Бујични ток ХВQ Q1%=14.2 m ³ /s	Велика Бресница			Угрожени локални путеви, помоћни објекти и пољопривредне површине
1.20.2 Мала Бресница	Бујични ток ХВQ Q1%=12.8 m ³ /s	Мала Бресница			Угрожени локални путеви, помоћни објекти и пољопривредне површине

4.3. Графички прилози





4.4. Организовање одбране од поплава

4.4.1. Документација за одбрану од поплава

- Одлука о образовању Штаба за ванредне ситуација за територију општине Кучево број I-06-1-20/2020. од 11.03.2020.
- Одлука о усвајању ПДР Заштита слива тока реке Пек са вишенаменским акумулацијама и изградња мини хидро електрана број одлуке I-06-1-31-2015 од 13.03.2015.
- Закључак штаба за ванредне ситуације бр II-06-2-13/2019/12 од 07.03.2019. године о формирању стручно-оперативног тима за клизишта, поплаве, земљотресе и пожаре.
- Одлука о усвајању Плана заштите и спасавања општине Кучево, који је саставни део ове Одлуке, бр. I-06-1-163/2021. од 17.09.2021. године

4.4.2. Критеријуми за проглашење одбране од поплава

Одбрану од поплава од бујичних потока, и вода II реда проглашава и укида председник општине командант Штаба за ванредне ситуације за територију општине Кучево, а у складу са условима и критеријумима утврђеним Оперативним планом од поплава за 2022. годину.

Како општина Кучево има углавном бујичне водотокове код којих су плитка корита, без могућности примања великих вода, на осталим водотоковима се одмах проглашава ванредна одбрана од поплава.

Независно од режима вода, у водотоцима са заштитним системима као и у припобаљу нерегулисаних водотокова могу се јавити хидролошке појаве које изазивају плављење добара насеља. Из тог разлога треба сачинити један интегралан концепт организације одбране од поплаве који треба да обухвати све водотоке на подручју: водотоке са већ изграђеним водопривредним заштитним објектима, као и нерегулисане бујичне водотоке који гравитрају ка њима али и сливове са уређених или неуређених површина на подручју која немају јасно издиференциран ток.

Редовна одбрана- 144

Ванредна одбрана - 324

Највећи забележени водостај - 406

Мере, радове и активности треба систематизовати по фазама одбране од поплава и по учесницима (општинским субјектима), са дефинисаним задужењима и обавезама у свакој фази одбране посебно:

- | | |
|---------|---|
| ФАЗА 1. | Припрема за одбрану од бујичних поплава |
| ФАЗА 2. | Ванредна одбрана од поплава |
| ФАЗА 3. | Ванредно стање |

4.4.3. Организација одбране

Општим планом и годишњим плановима за одбрану од поплава- стручна лица из Министарства, Јавног водопривредног предузећа и територијалног водопривредног предузећа са прецизно дефинисаним обавезама и дужностима по утврђеном хијерархијском ланцу наредби и субординацији.

Општински штаб за ванредне ситуације (сачињен од руководства и чланова) са стучно оперативним тимом за поплаве, клизишта и екстремне временске непогоде у сарадњи са повереницима и Субјектима од посебног значаја са територије општине Кучево има централну улогу у руковођењу одбраном од бујичних поплава.

Снаге смањења ризика од поплава на територији општине Кучево су: Штаб за ванредне ситуације за општину Кучево, повереници и заменици повереника ВСЈ Кучево, ОУП Кучево, Црвени крст Кучево, јединице ЦЗ, грађани и удружења грађана.

Субјекти смањења ризика од поплава су: Локална самоуправа Кучево, Представници општинских виталних система - Јавно комунално предузеће „Кучево“, Здравствена служба, Ветеринарска служба, Центар за социјални рад, Електроморава Кучево, Образовне установе и друга правна лица од значаја за смањење ризика од поплава.

Представници привредних система који представљају посебну целину ЈП "СРБЈАШУМЕ" ШГ "СЕВЕРНИ КУЧАЈ" Кучево, ЕЛЕКТРОМОРАВА " ПОЖАРЕВАЦ ; ПОСЛОВНИЦА КУЧЕВО, ПРЕДУЗЕЋЕ ЗА ПУТЕВЕ "ПОЖАРЕВАЦ" А.Д. ПУНКТ Кучево и АРИВА ЛИТАС АС Кучево,

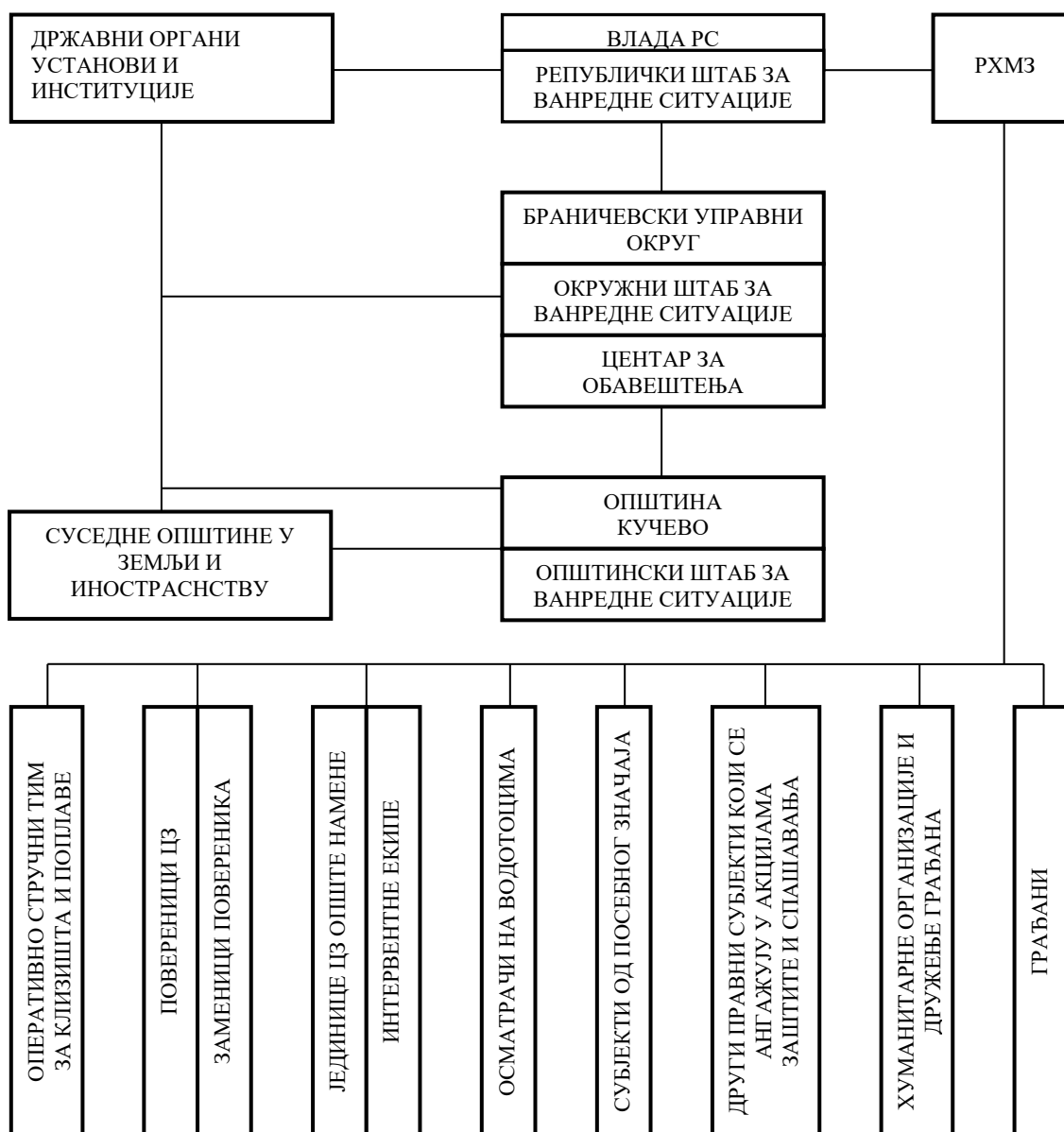
5. ОПЕРАТИВНЕ МЕРЕ ЗАШТИТЕ ОД ПОПЛАВА

Постављање одговарајућих карданских пумпи са механизацијом и препумпавањем воде из касете у Пек у периоду активне одбране од поплава.

5.1. Руковођење одбраном од поплава

Руковођење одбраном од поплава одвија се по шематском приказу тј. Општинском Штабу за ванредне ситуације, оперативни тим, повереници, спасилачко - ватрогасна јединица и јединица цивилне заштите.

ШЕМА РУКОВОЂЕЊА И САРАДЊЕ У ВАНРЕДНИМ СИТУАЦИЈАМА



5.2. Задаци, одговорност и координација субјеката руковођења у одбрани од поплава, узбуњивање и обавештавање становништва

За сваки слив у зависности од величине и природних карактеристика постоји одређени праг падавина који условљава појаву великих вода на водотоцима. Поменути праг може се дефинисати помоћу три параметра: висина падавина, мерење, прикупљање, обраду, анализу и издавање хидрометеоролошких података, информација и прогноза, па стога РХМЗ представља основицу целог система за обавештавање у фазама припреме за спровођење одбране од поплаве. РХМЗ прикупља и обрађује податке: ниво воде, метеоролошке величине (падавине, температура и друго), радарска осматрања и др.

Центар за обавештавање и узбуњивање је трансмисија преко које се даље прослеђују све информације које доставља РХМЗ а односе се на појаве бујичних падавина. Све информације добијене од РХМЗ прослеђују се Штабовима на свим нивоима (национални, покрајински, окружни, градски и општински).

Све осмотрене промене битне за настанак, ток и одбрану од поплава Центар за обавештавање и узбуњивање прослеђује штабовима. За одбрану од бујичних поплава битни су подаци о наиласку и месту падања јаког плјуска, наглом топљењу снега, као и рушењу мостова и саобраћајница услед бујица и њима покренутих клизишта.

Активност виталних система и континуитет у раду (медицинска служба, заштита од пожара, полиција и др.) је врло битна за све време трајања поплава, због чега је првенствено неопходно обезбедити ове институције од плављења. У оквиру одбране од поплава морају се благовремено предузети одређене активности на комуналној инфраструктури – електричним и водоводним инсталацијама, како би се елиминисала опасност по људске животе и ублажила материјална штета (одговорни у виталним органима унапред дефинишу где, ко и када треба да изврши прекид снабдевања и поновно укључење електричне енергије и инсталација). Одговорни за контролу саобраћаја предузеће хитне и неопходне мере како би се спречило загушење и прекид комуникација, нарочито у време евентуалне евакуације становништва из угроженог подручја. Контрола саобраћаја потребна је за време, пре и после поплава, дакле у свим фазама одбране и поплава.

Задаци команданта, заменика команданта, начелника и повереника штабова

У зависности од фазе одбране од поплава које су дефинисане у Општем плану одбране од поплава на територији општине Кучево Командант општинског штаба за ванредне ситуације координира рад са градским и државним институцијама, односно виталним системима задуженим у одбрани од поплава.

У првој фази – припреме за одбрану од поплава Командант општинског штаба врши следеће послове:

- Заказује и руководи седницама одговорних субјеката за одбрану од поплава на којима се усвајају планови рада
- Обезбеђује услове за имплементацију општинског Плана код свих општинских субјеката;

У случају да постоји потреба врши усаглашавање општег и оперативног плана са општим планом за одбрану од поплава Владе Републике Србије и оперативним планом МПШВ;

- Обезбеђује услове за рад, за интегралне и координиране активности у имплементацији оперативних планова за одбрану од поплава и организован рад у ванредним условима;
- Обезбеђује услове за израду техничке документације за одбрану од поплава за подручје општине Кучево;
- Обезбеђује услове за реализацију програма мера и активности за информисање и едукацију јавности;
- Организује у сарадњи са другим субјектима и спроводи програм мера и активности за обезбеђење прихватних центара за прихват људи и имовине у ванредним условима;
- Прати реализацију радова у складу са усвојеним плановима рада;
- Прима и прати информације у вези са наиласком олујних облака који му доставља Хидрометеоролошки завод;

У другој фази – ванредна одбрана од поплава, Командант општинског штаба врши следеће послове:

- Руководи радом Штаба за ванредне ситуације;
- Координира активност са задуженим за одбрану од поплава;
- Сарађује са руководством за одбрану од поплава;
- Сарађује са руководством за одбрану од поплава из националног оперативног плана;
- Сарађује са оперативним руководством за одбрану од поплава у области цивилне заштите и оперативним лицем националног центра за обавештавање и узбуњивање;
- Издаје наредбу о предузимању мера на заштити здравља људи и добара која се односе на ангажовање радне снаге, механизације и других средстава;
- Даје предлог надлежном органу за евакуацију становништва и имовине у ванредним околностима у координацији са Штабом за ванредне ситуације;
- Даје предлог за проглашење ванредне ситуације;

У трећој фази – ванредна ситуација, Командант општинског штаба обавља следеће послове:

У случају када постојећи и планирани одбрамбени систем није довољан и прети изливање воде и налет бујице тада се приступа локалном привременом надвишењу одбрамбене линије слагањем врећа пуњених песком или земљом, преко круне насипа или горњег платоа регулисане одбране.

- Ако претходне мере нису довољне Командант штаба проглашава ванредну ситуацију;
- Организује, руководи и координира спровођење програма евакуације становништва до прихватних центара у ванредним околностима у координацији са Штабом за ванредне ситуације.

У четвртој фази – отклањање последица поплава Командант општинског штаба:

- Обезбеђује услове за спровођење мера и руководи активностима и радовима на отклањању последица поплава по престанку опасности.
- Обезбеђује услове за контакт са институцијама за благовремено пружање финансијске и материјалне помоћи угроженом становништву и привреди на подручју града.

Заменик команданта општинског штаба у одсуству команданта штаба или по његовом налогу у свему га замењује.

Начелник штаба за одбрану од поплава у фазама припрема за одбрану од поплава врши следеће послове:

- Врши непосредан увид стања на угроженом подручју у сарадњи са општинским штабом и предлаже потребне мере;
- Спроводи наредбе руководиоца штаба, информише га о стању на терену и прелаже предузимање радова и мера који изискују материјалне трошкове у току одбране као и за отклањање последица поплава;
- Организује реализацију потребних мера за неопходне и хитне радове на угроженим подручјима, по добијању сагласности руководиоца штаба;
- Води евиденције о предузетим радовима и мерама и утрошеним средствима у току одбране и отклањању последица поплава. Подноси извештај команданту штаба по завршетку одбране од поплава а обавезно и у току одбране.

Повереници врше следеће пословање у свим фазама одбране:

- Врше непосредан увид у стање на поплављеном подручју и достављају информације штабу;
- Предлаже спровођење радова и мера на свом терену у зони одбране на водотоку;
- Организује и руководи хитним радовима и мерама у свом реону;
- Извештава Начелника о предузетим мерама и води евиденцију о стању на терену, ангажованом људству, механизацији и друго;
- Спроводи евакуацију становништва и стоке на подручјима својих месних заједница заједно са штабовима.

У свим фазама одбране Општински Штаб за ванредне ситуације Кучево, Оперативни тим и повереници као и субјекти тј. „ЈКП Кучево“, Кучево се ангажују у свим фазама одбране а приватна лица која поседују одговарајућу механизацију која се ставља у функцији одбране ангажују се у зависности од ситуације у којој се налазе водотокови.

Узбуђивање – налог даје Општински Штаб за ванредне ситуације Кучево преко повереника и преко локалних радио и ТВ станица, као и налог за узбуђивање сиренама.

5.3. Евакуација становништва угроженог од поплава

Евакуација становништва угроженог од поплава врши се по налогу Општинског Штаба за ванредне ситуације Кучево и оперативног тима, који дају повереницима, јединици опште намене, ватрогасно спасилачке јединице, Дому здравља и Центру за социјални рад. Уколико има повређених којима треба указати медицински третман, онда се транспортују у Дом здравља и у Домско одељење Центра за социјални рад где могу бити смештени под медицинским надзором.

Уколико се односи на евакуацију становништва који нису повређени, а морају бити евакуисани са угроженог подручја онда се упућују у места где постоји хала у школама и Домовима културе који могу да прихвате и сместе угрожено становништво. Такође, постоји могућност смештаја код ближе фамилије, пријатеља и осталих који имају простор за смештај и то све у сарадњи са повереницима на терену којима је познато стање на терену.

5.4. Збрињавање угроженог и настрадалог становништва

Збрињавање угроженог и настрадалог становништва ради по налогу Општинског Штаба за ванредне ситуације Кучево, Дом здравља Кучево, Центар за социјални рад са Домским одељењем, повереници у својим местима где постоје Домови културе и школе у томе учествују исто ватрогасно спасилачке јединице и јединице опште намене ако има потребе.

5.4.1. Капацитети за збрињавање

а) смештајни капацитети предвиђени за боравак људи
туристички капацитети

1. Хотел „Рудник“ са 120 лежајева

Центар за социјални рад има Дом за смештај старих лица са 150 лежајева

Дом за смештај старих лица „Хомољски рај“ са 30 лежајева

здравствени капацитети

1. Дом здравља у Кучеву има само лежајеве за преглед пацијената око 15

б) смештајни капацитети који могу послужити за кратак боравак људи

- Спортска дворана која се налази поред Основне школе „У.Бранковић“ у Кучеву, ул. В.Караџића бб површине 1.500 м²
- Биоскопска и изложбена хала при Центру за културу у Кучеву, ул Трг В. Дугошевића бр.30. површине 800 м²+ 300 м²
- Економско-трговинска и машинска школа у Кучеву, ул Ж.Поповића 68. површине учионичког простора 897 м² и фискултурне сале 319 м²
- Основна школа „У.Бранковић“ у Кучеву, ул. В.Караџића бб површине учионичког простора 2.187 м²
- Основна школа „ С.Јовић“ у Вољуји површине учионичког простора 1.332 м² и фискултурне сале 210 м²
- Основна школа „В. Дугошевић" у Турији површине учионичког простора 540 м² и фискултурне сале 115 м²
- Основна школа „Милутин Миланковић" у Раброву површине учионичког простора 2.138 м² и фискултурне сале 100 м²
- Установа за децу предшколског узраста „Лане“ у Кучеву, ул. Браће Ивковића бр. 2.
- површина простора 478 м² и сале 210 м².

5.5. Подаци о расположивој механизацији и алату

Редни број	Н А З И В	Јединица мере	МЕСНА ЗАЈЕДНИЦА																				
			Турија	Каона	Ракова Бара	Сена	Љешница	Мишљеновац	Мусташић	Рабово	Велика Бресница	Мала Бресница	Српце	Зеленик	Церовица	Буковска	Церемошња	Нересница	Шевица	Дубока	Раденка	Волуја	Кучево
1	Путничко возило	ком.	6	5	3	2	3	3	4	10	2	2	2	3	3	4	4	8	5	6	4	10	22
2	Теренско возило	ком.	5	4	3	1	2	2	5	6	-	-	1	2	-	3	3	5	4	4	5	6	16
3	Теретно возило	ком.	6	4	2	-	-	-	2	8	-	-	-	3	-	2	2	6	2	4	4	4	15
4	Багер	ком.	-	1	-	-	-	-	1	-	-	-	-	-	-	-	-	2	-	-	-	-	6
5	Мини багер	ком.	4	2	-	-	-	-	1	2	-	-	-	1	-	1	1	4	2	1	2	-	6
6	Булдозер	ком.	-	1	1	-	-	-	-	1	-	-	-	1	-	-	2	3	-	-	2	-	4
7	Камион	ком.	3	2	1	-	-	-	2	6	3	-	-	3	-	-	-	6	-	-	5	4	10
8	Камион цистерна	ком.	-	1	-	-	-	-	-	-	-	-	-	-	-	-	-	-	-	-	-	-	4
9	Ваљак	ком.	1	-	-	-	-	-	-	-	-	-	-	-	-	-	-	-	-	-	-	-	3
10	Трактор и приколица	ком.	20	20	24	10	12	15	30	140	40	26	12	25	10	16	12	29	30	37	30	30	50
11	Тракторска цистерна	ком.	4	17	2	1	1	2	4	8	2	2	2	1	3	4	2	6	5	6	4	4	10
12	Тракторска пумпа	ком.	-	-	-	-	-	-	-	-	-	-	-	-	-	-	-	-	-	-	-	-	1
13	Теретно витло (чекрт)	ком.	2	3	2	2	2	1	3	4	-	-	2	2	1	4	3	6	4	6	4	6	10

14	Травокосачица	ком.	25	30	30	15	15	20	35	50	15	12	16	20	15	30	25	45	50	45	40	50	50
15	Дизалица	ком.	-	-	-	-	-	-	-	-	-	-	-	-	-	-	-	4	-	-	-	-	-
16	Утоваривач	ком.	2	1	-	-	-	2	2	4	1	-	-	2	-	2	2	8	-	4	4	2	10
17	Утоварна лопата	ком.	1	-	-	-	-	1	-	-	-	-	-	1	-	1	1	3	-	1	3	-	8
18	Аутодизалица	ком.	-	-	-	-	-	-	-	-	-	-	-	-	-	-	-	4	-	-	-	-	4
19	Пумпа дизел	ком.	-	-	-	-	-	-	-	-	-	-	-	-	-	-	-	-	-	-	-	-	-
20	Пумпа електро	ком.	-	-	-	-	-	-	-	-	-	-	-	-	-	-	-	-	-	-	-	-	-
21	Пумпе бензин	ком.	-	-	-	-	-	-	-	-	-	-	-	-	-	-	-	-	-	-	-	4	8
22	Агрегат	ком.	2	-	-	-	-	-	-	-	-	-	-	-	-	-	-	1	-	4	-	-	-
23	Агрегат-дизел	ком.	-	-	-	-	-	-	-	-	-	-	-	-	-	-	-	1	-	-	-	-	-
24	Компресор	ком.	-	-	-	-	-	-	-	-	-	-	-	-	-	-	-	-	-	4	-	-	-
25	Ровокопач	ком.	-	-	-	-	-	-	-	-	-	-	-	-	-	-	-	3	-	1	3	-	-
26	Цистерна	ком.	10	3	5	7	18	10	25	9	4	4	14	12	-	-	-	9	10	7	3	4	5
27	Цистерна са пумпом	ком.	-	-	-	-	-	-	-	-	-	-	-	-	1	-	-	-	-	-	-	-	-
28	Цистерна са пумпом и са топом	ком.	-	-	-	-	-	-	-	-	-	-	-	-	1	-	-	-	-	-	-	-	-
29	Појас за спасавање	ком.	-	-	-	-	-	-	-	-	-	-	-	-	-	3	-	-	-	-	-	-	-
30	Заштитни шлем	ком.	-	-	-	-	-	-	-	-	-	-	-	-	-	3	-	-	-	-	-	10	-
31	Заштитне рукавице	ком.	-	-	-	-	-	-	-	-	-	-	-	-	-	-	-	-	-	20	-	-	-
32	Радно одело	ком.	-	-	-	10	-	-	-	-	-	-	-	-	-	14	-	-	-	-	-	-	-
33	Гумене чизме-дубоке	ком.	-	-	-	-	-	-	-	-	-	-	-	-	-	-	-	-	-	-	-	-	-
34	Моторна тестера	ком.	20	25	20	15	15	20	30	50	15	10	15	20	20	30	35	50	40	50	45	50	60
35	Лопата	ком.	-	-	-	-	-	-	-	-	-	-	-	-	-	1	-	-	-	-	-	-	-

36	Будаџи, пијуџи	ком.	-	-	-	-	-	-	-	-	-	-	-	-	-	-	1	-	-	-	-	-	-	-
37	Секире	ком.	-	-	-	-	-	-	-	-	-	-	-	-	-	-	1	-	-	-	-	-	-	-
38	Кожне рукавице	ком.	8	-	-	-	-	-	-	-	-	-	-	-	-	-	-	-	-	-	-	-	-	-
39	Гумене рукавице	ком.	6	-	-	-	-	-	-	-	-	-	-	-	-	-	-	-	-	-	-	-	-	-
40	Носила	ком.	7	-	-	-	-	-	-	-	-	-	-	-	-	-	-	-	-	-	-	-	-	-
41	Пластични шлемови	ком.	9	-	-	-	-	-	-	-	-	-	-	-	-	-	-	-	-	-	17	-	-	-
42	Лимени шлемови	ком.	12	-	-	-	-	-	-	-	-	-	-	-	-	-	-	-	-	-	-	-	-	-
43	Гасне лампе	ком.	5	-	-	-	-	-	-	-	-	-	-	-	-	-	-	-	-	-	-	-	-	-
44	Шаторска крила	ком.	5	-	-	-	-	-	-	-	-	-	-	-	-	-	-	-	-	-	-	-	-	-
45	Плава одела	ком.	23	-	-	-	-	-	-	-	-	-	-	-	-	-	-	-	-	-	-	-	-	-
46	Азбестна одела	ком.	4	-	-	-	-	-	-	-	-	-	-	-	-	-	-	-	-	-	1	-	-	-
47	Гасне маске	ком.	63	-	-	-	-	-	-	-	-	-	-	-	-	-	-	-	-	-	-	-	-	-
48	Торбе прве помоћи	ком.	2	-	-	-	-	-	-	-	-	-	-	-	-	-	-	-	-	-	-	-	-	-
49	Канистри за воду	ком.	2	-	-	-	-	-	-	-	-	-	-	-	-	-	-	-	-	-	-	-	-	-
50	Ватрогасни заштитни шлемови	ком.	-	-	-	-	-	-	-	-	-	-	-	-	-	-	-	-	-	-	6	-	-	-
51	Ватрогасни апарати	ком.	-	-	-	2	-	-	-	-	-	-	-	-	-	-	-	-	-	-	2	-	-	-
52	Радни комбинезон	ком.	-	-	-	-	-	-	-	-	-	-	-	-	-	-	-	-	-	-	2	-	-	-
53	Заштитно ПВЦ одело	ком.	-	-	-	-	-	-	-	-	-	-	-	-	-	-	-	-	-	-	1	-	-	-
54	Заштитне фолије	ком.	-	-	-	-	-	-	-	-	-	-	-	-	-	-	-	-	-	-	30	-	-	-

55	Мегафон	ком.	-	-	-	-	-	-	-	-	-	-	-	-	-	-	-	-	-	-	1	-	-	-
56	Санитетска носила	ком.	-	-	-	-	-	-	-	-	-	-	-	-	-	-	-	-	-	-	3	-	-	-
57	Заштитене маске	ком.	-	-	-	-	-	-	-	-	-	-	-	-	-	-	-	-	-	-	26	-	-	-
58	Лични дозиметар	ком.	-	-	-	-	-	-	-	-	-	-	-	-	-	-	-	-	-	-	27	-	-	-
59	Болничке торбе	ком.	-	-	-	-	-	-	-	-	-	-	-	-	-	-	-	-	-	-	3	-	-	-
60	Комплекти цивилне заштите	ком.	-	-	-	-	-	-	-	-	-	-	-	-	-	-	-	-	-	-	40	-	-	-
61	Фењери	ком.	-	-	-	2	-	-	-	-	-	-	-	-	-	-	-	-	-	-	-	-	-	-
62	Пољски кревет	ком.	-	-	-	1	-	-	-	-	-	-	-	-	-	-	-	-	-	-	-	-	-	-
63	Пожарне метле	ком.	-	-	-	2	-	-	-	-	-	-	-	-	-	-	-	-	-	-	-	-	-	-
64	Ранци	ком.	-	-	-	6	-	-	-	-	-	-	-	-	-	-	-	-	-	-	-	-	-	-
65	Сирена	ком.	-	-	-	1	-	1	-	1	-	-	-	-	-	-	-	-	-	-	-	-	-	-
66	Лични комплет за заштиту са маском	ком.	-	-	-	16	-	-	-	-	-	-	-	-	-	-	-	-	-	-	-	-	-	-
67	Радио станица	ком.	-	-	-	1	-	-	-	-	-	-	-	-	-	-	-	-	-	-	-	-	-	-
68	Шињели	ком.	-	-	-	10	-	-	-	-	-	-	-	-	-	-	-	-	-	-	-	-	-	-

Напомена: Напред наведена расположива механизација и алат налазе се у власништву приватних лица. Месне заједнице немају опрему у сопственом власништву.

6. ПОДАЦИ О ОДГОВОРНИМ ЛИЦИМА, ОРГАНИМА, ПРЕДУЗЕЋИМА И ДРУГИМ ПРАВНИМ ЛИЦИМА НАДЛЕЖНИМ ИЛИ УКЉУЧЕНИМ У ОДБРАНУ ОД ПОПЛАВА

6.1. Штаб за ванредне ситуације за Општину Кучево

	ФУНКЦИЈА И РАДНО МЕСТО	ИМЕ И ПРЕЗИМЕ	e-mail	ТЕЛЕФОН НА ПОСЛУ	ТЕЛЕФОН МОБИЛНИ	ТЕЛЕФОН У СТАНУ	АДРЕСА СТАНА
		2	4	5	6	7	8
1.	Командант ОШ Председник општине	ИВАН РАЈИЧИЋ	sokucevo@yahoo.com kucevo@kucevo.rs	852-178 850-514	065/208-2012		Кучево,
2.	Заменик Команданта Члан општинског већа	БОЈАН ТАДИЋ	bojanlovac14@gmail.com	852-141	063/741-93-55		Кучево, Раброво
3.	Начелник ОШ Инспектор за ЦЗ	ГОРДАНА СТЕПАНОВИЋ	gordanasup@kucevo.rs	852-165	0626 9627898 0666 8892848		Кучево,
4.	Командир полицијске станице Члан ОШ	НЕНАД ТРАЈКОВИЋ	komandir.kucevo@mup.gov.rs	852-506 Локал	0648926485		Кучево,
5.	Директор Дома здравља Члан ОШ	ЕМИНА ПЕРИЋ ИВИЋ	direktordzkucevo@gmail.com	852-108 852-300	064/8693191		Кучево,

6.	Директор ЈКП Члан ОШ	СЛАВИША МАРИЈОКОВИЋ	jpkucevo@gmail.com	852-139 852-138	063 229636 0648979117		Кучево,
7.	Секретар ЦК Члан ОШ	МИРОСЛАВ ТАСИЋ		852-279	063 539 422		Кучево,
8.	Командир ватрогасне јед. Члан ОШ	МАЛЕШЕВИЋ НЕНАД	vcjkucevo@gmail.com	852-110	063 1174102		Кучево Церемошња
9.	Референт ЦМО Кучево Члан ОШ	ДРАГАН ЈОВИЋ	/	852-540	064 2513788		Кучево,
10.	Директор Центра за соц.рад. Члан ОШ	ВЕРОЉУБ ПЕТРОВИЋ	centarkucevo@gmail.com	852-369 850-853	069/658560		Кучево, Дубока
11.	Директор ЕД Електроморава Пословнице Кучево Члан ОШ	СЛАВИША ТРИФУНОВИЋ	trifke975@gmail.com	852-590 850-539	064 8306030		Кучево, Волуја
12.	Директор ЈП „Србијашу ме“ ШГ „Северни Кучај Кучево Члан штаба	ИГОР СЕКУЛИЋ	sgkucevo@gmail.com	852-171 851-978	062 741986		Београд
13.	Представник вет.службе Члан ОШ	ЖЕЉКО ЈОВАНОВИЋ	laton73@gmail.com	850-453	064 15471845		Кучево, Каона
14.	Надлежно лице за израду план. Члан ОШ	ДЕЈАН МАРАНОВИЋ	lerkucevo@yahoo.com	852-141	064 8979107		Кучево, (доњи крај)
15.	Секретар МЗ Кучево Члан ОШ	НЕНАД ЉУБИЋ		852- 341	063 278206		Кучево, (доњи крај)
16.	Представник ВКОВ Пожаревац	Капетан АЛЕКСАНДАР ЖИВАНОВИЋ		222-666 ЛОК 4913	060/50111385		Пожаревац

6.2. Месне канцеларије и месне заједнице

Редни број	Месне канцеларије	Име и презиме	Број телефона
1	МК ТУРИЈА	Радиша Милић	012/884-058
		Звезда Рејкић	
2	МК ВОЛУЈА	Славомир Чикаревић	012/880-102
		Драгица Петковић	
3	МК КУЧЕВО	Александар Павловић	012/852-141
		Бојана Лазић	
4	МК НЕРЕСНИЦА	Јелена Дурузић	012/889-141
5	МК РАБРОВО	Јасна Радовановић	012/885-141
		Лела Перић	

6.3. Списак снага и субјеката на територији општине кучево за заштиту и спасавање

6.4. Стручно-оперативни тим за клизишта, поплаве, земљотресе и пожаре

РЕД БР.	ФУНКЦИЈА И РАДНО МЕСТО	ИМЕ И ПРЕЗИМЕ	ВЕБ САЈТ	e-mail	ТЕЛЕФОН НА ПОСЛУ	ТЕЛЕФОН МОБИЛНИ	ТЕЛЕФОН У СТАНУ	АДРЕСА
		2	3	4	5	6	7	8
1.	Руководилац тима Технички директор ЈКП „Кучево“	Славша Маријковић		jkpkucevo@gmail.com	852-321	063/7760378		Нересница Кисела вода
2.	Члан Радник урбанистичке службечке службе	Дејан Марановић		lerkucevo@yahoo.com	852-103 852-141	064/269-30-39		Кучево
3.	Члан Начелник инспекцијске службе	Сузана Ђорђевић		gradjevinskiinspektor@kucevo.rs	852-508	064/8979104		Кучево
4.	Члан Радник канцеларије	Марко Петковић		lerkucevo@yahoo.com		069 5511808		Кучево
5.	Члан Инспектор	Синиша Привуловић		lerkucevo@yahoo.com		063/324-158		Кучево

Хитне службе

1. ПОЛИЦИЈСКА УПРАВА ПОЖАРЕВАЦ; ПОЛИЦИЈСКА СТАНИЦА КУЧЕВО				
Адреса: Кучево, Жике Поповића 64.	Вебсајт:	Телефон: 012 852-504	Факс: 012 852-343	е-маил: oupkucevo @ mup.gov.rs

Одговорно лице и лице за контакт :

Функција / радно место	Име	Презиме	тел. посао	тел. мобилни	Факс	е-маил	Телефон устану	Адреса стана
Начелник ПС	Миодраг	Марковић	012/852506	0648926589	852 343	komandir.kucevo@mup.gov.rs		Петровац на Млави
Командир ПС	Ненад	Трајковић	012/852504	0648926485				Кучево

2. МУП РС ; ОДЕЉЕЊЕ ЗА ВАНРЕДНЕ СИТУАЦИЈЕ ПОЖАРЕВАЦ , ВАТРОГАСНО-СПАСИЛАЧКА ЈЕДИНИЦА КУЧЕВО

Адреса:	Вебсајт:	Телефон:	Факс:	е-маил:
Кучево, Боже Димтријевића бр. 38		012 852-110	012 852-110	vsjkucevo@gmail.com

Одговорно лице и лице за контакт :

Функција / радно место	Име	Презиме	тел. посао	тел. мобилни	Факс	е-маил	Телефон у стану	Адреса стана
Руководилац ВСЈ Кучево	Ненад	Малешевић	012 852-110	063 117 4102	852/110	vsjkucevo@gmail.com		Кучево, Церемошња Церемо

3. ДОМ ЗДРАВЉА "Др Б. ВРЕБАЛОВ" КУЧЕВО

Адреса:	Вебсајт:	Телефон:	Факс:	е-маил:
Кучево, Жике Поповића 48.		012 852-108	852/300	dzkucevo@gmail.com

Одговорно лице и лице за контакт:

Функција /и радно	Име	Презиме	тел. посао	тел. мобилни	Факс	е-маил	Телефон у стану	Адреса стана
Директор	Емина	Перић Ивин	012 852-108 012 852-300	064/8693191		direktordzkucevo@gmail.com		Кучево
Главни мед техничар.	Драгана	Бошковић	012 852-300	06486933139		dglavnasestradzkucevo@gmail.com		

6.5. Организационе јединице великих техничких система и других јавних служби

1. ЈАВНО ПРЕДУЗЕЋЕ ЗА ГАЗДОВАЊЕ ШУМАМА "СРБИЈАШУМЕ" БЕОГРАД; ШУМСКО ГАЗДИНСТВО "СЕВЕРНИ КУЧАЈ" КУЧЕВО				
Адреса: Кучево, Трг Вељка Дугошевића 26.	Вебсајт:	Телефон: 012 852-171	Факс: 012 851-978	е-маил: cgkucevo@gmail.com

Одговорно лице и лице за контакт :

Функција / радноместо	Име	Презиме	тел. посао	тел. мобилни	Факс	Е-маил	Телефон у стану	Адреса стана
Директор	Игор	Секулић	012/852271	062741986	012 851-217			Београд
Геометар	Горан	Петковић	012 852-171	064/8155111	012 851-978			Кучево,

2. ПРИВРЕДНО ДРУШТВО ЗА ДИСТРИБУЦИЈУ ЕЛЕКТРИЧНЕ ЕНЕРГИЈЕ "ЦЕНТАР" Д.О.О. КРАГУЈЕВАЦ ЕД "ЕЛЕКТРОМОРАВА" ПОЖАРЕВАЦ ; ПОСЛОВНИЦА КУЧЕВО				
Адреса: Кучево, Светог Саве бр.265.	Веб сајт:	Телефон: 012 852-529	Факс: 012 852-590	е-маил:

Одговорно лице и лице за контакт:

Функција / радно место	Име	Презиме	тел. посао	тел. мобилни	Факс	е-маил	Телефон у стану	Адреса стана
Руководилац Пословнице	Славиша	Трифуновић	012/852529 012/850539	064/8306030		trifke975@gmail.com		Волуја

4. АРИВА ЛИТАС ДОО ПОЖАРЕВАЦ ; АУТОБУСКА СТАНИЦА КУЧЕВО				
Адреса: Кучево, Слободана Јовића 20.	Веб сајт: www.litas.rs	Телефон: 012 852-163	Факс: 012 852-143	е-маил:

Одговорно лице и лице за контакт:

Функција / радно место	Име	Презиме	тел. посао	тел. мобилни	Факс	е-маил	Телефон у стану	Адреса стана
Шеф АС	Бранислав	Тисмонаревић	012/852143 012/85216	062/8800612	012/852163			Кучево,

5. ПРЕДУЗЕЋЕ ЗА ПУТЕВЕ "ПОЖАРЕВАЦ" А.Д. ПУНКТ КУЧЕВО				
Адреса: Кучево, Боже Димтријевића 40.	Веб сајт:	Телефон: 012 852-274	Факс: 012 852-274	е-маил:

Одговорно лице и лице за контакт:

Функција / радно место	Име	Презиме	тел. посао	тел. мобилни	Факс	е-маил	телефон у стану	Адреса стана
Надзорник Пункта	Зоран	Путановћ	012/852274		012/852274			Кучево, Каона

ЈАВНО КОМУНАЛНО ПРЕДУЗЕЋЕ "КУЧЕВО" КУЧЕВО				
Адреса: Кучево, Трг Вељка Дугошевића 34	Веб сајт:	Телефон: 012/852137 012/852138	Факс: 012 852-138	е-маил: jkpkucevo@gmail.com

Одговорно лице и лице за контакт:

Функција / радно место	Име	Презиме	тел. посао	тел. мобилни	Факс	е-маил	телефон у стану	Адреса стана
Директор	Славиша	Маријоковић	012/852-321	063/7760378	012/852138			Кучево,
Технички руководилац	Славиша	Маријоковић			012/852138			Нересница Кисела вода
Радник	Горан	Степановић	012852139	063/7097315	012/852138			Кучево,

ЦЕНТАР ЗА СОЦИЈАЛНИ РАД КУЧЕВО				
Адреса: Светог Саве бр. 213	Веб сајт: www.csrkucevo.rs	Телефон: 012/852-369	Факс:	е-маил: centarkucevo@gmail.com

Одговорно лице и лице за контакт:

Функција/ радно место	Име	Презиме	тел. посао	тел. мобилни	Факс	е-маил	тел у стану	Адреса стана
Директор	Верољуб	Петровић	012/852369 012/850853	069/658560		centarkucevo@gmail.com		Кучево,

6.6. Повереници и заменици повереника у насељеним местима – МЗ општине Кучево

Редни број	Месне заједнице	Постављење	Име и презиме	Број телефона
1	Кучево	Повереник	Мирко Петровић	063/8306846
2	Кучајна	Повереник	Живослав Живановић	063/8267394
3	Церовица	Повереник	Ненад Јовановић	063/1637567
4	Церемошња	Повереник	Новица Јоцић	062/8555818
5	Буковска	Повереник	Александра Пауновић	069/17-57-592
6	Каона	Повереник	Александар Павловић	0631083028
7	Турија	Повереник	Горан Павловић	0613082230
8	Ракова Бара	Повереник	Драгана Мишковић-Савић	0642799398
9	Сена	Повереник	Момчило Митровић	060/0203400
10	Мишљеновац	Повереник	Никола Рајковић	0648563137
11	Љешница	Повереник	Александар Петровић	060/4131316
12	Мустапић	Повереник	Бобан Радуловић	0638359313
13	Раброво и Мала Бресница	Повереник	Војкан Матић	063/1111125
14	Велика Бресница	Повереник	Срећко Јанковић	061/2682051
15	Српце	Повереник	Владимир Влку	0621007612
16	Вуковић	Повереник	Миодраг Петровић	0638320642
17	Зеленик	Повереник	Драшко Петровић	069/782051
18	Шевица	Повереник	Драган Журжевић	0600856032
19	Нересница	Повереник	Драган Бабић	060/1577438
20	Волуја	Повереник	Дејан Ришкић	062/1966372
21	Дубока	Повереник	Љубомир Рајић	063/364830
22	Раденка	Повереник	Бојан Ђаркић	064/9363471

6.7. Преглед субјекта који учествују у збрињавању

Ред. број	ОПШТИНА	Назив субјекта	Задатак	Одговорно лице	Адреса и телефон одговорног лица	Примедба
1	2	3	4	5	6	7
	КУЧЕВО					
		Дом здравља	медицинско збрињавање	Емина Перић Ивин	Кучево	
		Црвени крст	расподела помоћи	Мирослав Тасић	Кучево,	
		Центар за социјални рад са дом.одељењем	психосоцијална подршка	Верољуб Петровић		
		Основна школа "У. Бранковић"	смештај	Раденко Јовичић	064/7022370	кухиња 500 обр.
		Средња економска школа	рез.смештај	Јелена Стојановић	Кучево,	-

6.8. Преглед објеката за смештај угроженог становништва на територији општине Кучево

Ред. број	ОПШТИНА	Назив објекта, адреса	Смештајни капацитет	Облик својине	Одговорно лице, телефон
1	2	3	4	5	6
	КУЧЕВО	Спортска хала при ОШ Вука Караџића бб	1500 м2 600 л	друштвена	Раденко Јовичић 064/7022370
		Хала за физичко средње школе Жике Поповића 68	319 м2 120л	друштвена	Јелена Стојановић 063 890900

7. ЕВИДЕНТИРАЊЕ ПОПЛАВНИХ ДОГАЂАЈА



У датом графичком прилогу, дат је обухват поплавног таласа на територији општине Кучево у 2014. години, који је урађен од стране представника Географског института РС, на основу мапирања поплавлених тачака (објеката).

Поплавни талас нанео је велике штете на јавним, инфраструктурним и комуналним објектима, као и на пољопривредном земљишту, стамбеним, помоћним и другим објектима становништва.

Други полавни талас на територије општине Кучево био је 2015. Године у Кучеву, насеље Пек 1, потез звани Тријангла, Шевица, Ракова Бара и Турија.

Графика преузета од Српске академије за поплавни догађај мај 2014.године.

Трећи полавни тала мањег обима на територији општине Кучево био је у мају 2019. године у насељу Нересница.

8. ГОДИШЊИ ПРОГРАМ РАДОВА

Превентивне мере заштите од поплава на територији општине Кучево како је планом предвиђено за 2022. годину финансираће се средствима од стране општине Кучево у укупном износу од 4.500.000 динара:

Планирана је израда Пројектно-техничке документације за кучевске потоке: Бањски, Војиловачки, Железнички и Посушки у износу од 793.620,00 динара.

Износ од 1.500.000 динара за противградну заштиту, односно за накнаду за стрелце.

Износ од 550.000 динара предвиђено је за компјутерске услуге, односно софтверску апликацију ДРИС – Систем за интегрисано управљање ванредним ситуацијама (СИУВС).

Износ од 50.000 динара предвиђен је за материјал за саобраћај (гориво).

Износ од 50.000 динара предвиђен је за материјал за посебне намене.

Износ од 1.550.000 дин предвиђен је за радове на водотоцима односно интервенисање у случају потреба.

Уређење тзв Железничког потока подразумева радове на истом од тачке 44°28'26.5"N 21°40'40.4"E до 44°28'24.5"N 21°40'24.8"E. Наведена траса дата је у графичком прилогу.

- Због штета на објектима и пољопривредном земљишту насталих услед бујичних поплава током маја 2019. године у насељеном месту Нересница, насталих због неодговарајућих пропуста на мостовима и каналима, планирани су радови на санацији истих. У том смислу, као прва фаза планирано је ангажовање Удружења бујичара Србије и Водопривредног предузећа Пожаревац у циљу израде Елабората, односно пројектно-техничке документације за чишћење три канала левобалног слива реке Пек. Предметна пројектно-техничка документација дефинисаће габарите пропуста и мостова, трасу за сва три канала и комплетан предмер и предрачун радова.
- У току 2022. године наставља се решавање имовинско-правних односа који се односе на власништво над парцелама на којима се налази акумулација језера на Кучајнској реци. У току су преговори са власницима тих парцела у циљу решавања имовинско-правних односа, чиме би се стекли услови за израду елаборате, односно израду пројектно-техничке документације за извођење радова на чишћењу и одмуљивању акумулационог језера – Кучајнског језера, на бујичној реци Кучајнска река.
- радове на реконструкцији и санацији Кучајнске реке, враћање у првобитно стање попречних и подужних профила, одосно одмуљивање светлих отвора и надвишење левообалног насипа Кучајнске реке, од стационаже на потезу Млаке па узводно 1 км ка Кучајни.

Изградња левообалног насипа од улива Кучајнске реке у дужини од 1.2 km, ради спречавања поплавног таласа у потесу изворишта Млака и насеља Пек 1, односно Л1 и Л2 касету.

Предвиђена израда иновираних пројектно-техничке документације „Трајна заштита општине Кучево од великих вода.“

Одмуљивање и враћање на пројектоване коте Пека у регулисаном делу, као и чишћење постојећих преграда у циљу слабљења ударних таласа и успора Пека узводно од насеља Пек1, како би се спречило плавање истог и преливање преко насипа, док не пропусти низводни регулисани део велике воде. (Намера је да овим радовима Млака послужи као вишенаменска акумулација и да се ту задрже велике воде, док сву воду контролисано пусти регулисани део).

Одмуљивање Кучајнског језера (велика преграда на Кучајнској реци чија је основна функција задржавање бујичних вода).

Одмуљивање и чишћење Туријанског потока (засек Дагоње).

На реци Пек у насељу Нересница од моста низводно поред фабрике воде и трафо станице радиће се продубљивање и враћање корита реке Пеке у позицију катастра из 1936.године, са заштитним бранама у дужини од 1.500м.

Према грађевинским подручјима за месне заједнице и према потребама које се буде указале у наредном периоду, дејствоваће се људством и техником по потреби, на водама другог реда.

9. ФИНАНСИЈСКИ ПЛАН

Као што је већ наведено у тачки 8. Годишњи програм радова, превентивне мере заштите од поплава на територији општине Кучево како је планом предвиђено за 2022. годину финансираће се средствима од стране општине Кучево у укупном износу од 4.500.000 динара:

1. Износ од 793.620,00 динара предвиђен је за израду пројектно-техничке документације за кучевске потоке: Бањски, Војиловачки, Железнички и Посушки.
2. Износ од 1.500.000 динара за противградну заштиту.
3. Износ од 550.000 динара предвиђено је за компјутерске услуге, односно софтверску апликацију ДРИС – Систем за интегрисано управљање ванредним ситуацијама (СИУВС).
4. Износ од 50.000 динара предвиђен је за материјал за саобраћај (гориво).
5. Износ од 50.000 динара предвиђен је за материјал за посебне намене.
6. Износ од 1.550.000 дин предвиђен је за радове на водотоцима односно интервенисање у случају потреба.

10. ГРАФИЧКИ ПРИЛОЗИ

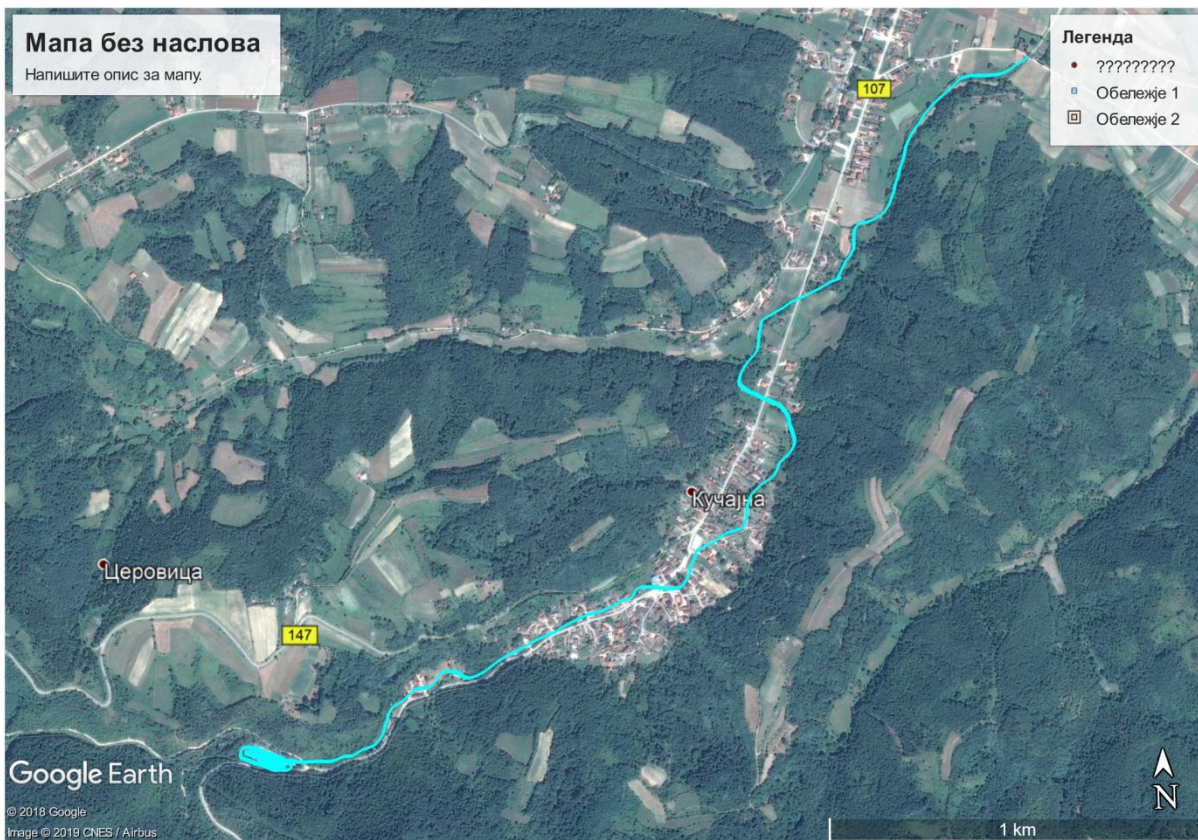


Железнички поток - Кучево



Напомена: Није јавна исправа

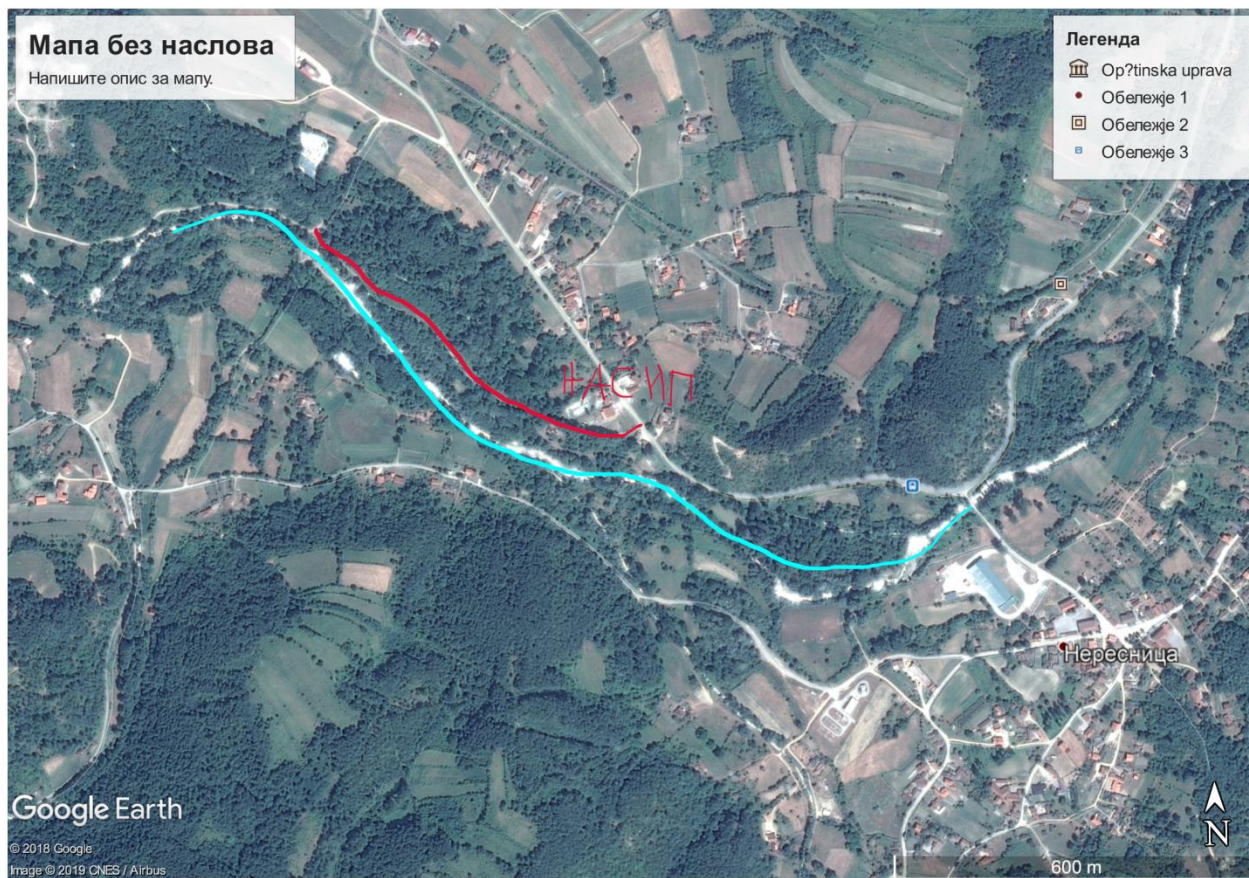
Посушки поток - Кучево



Одмуљивање Кучајнског језере и чишћење Кучајнске реке



Изградња левообалног насипа од улива Кучајнске реке у дужини од 1.2 km



Одмуљивање и враћање на пројектоване коте Пека у регулисаном делу