



СЛУЖБЕНИ ГЛАСНИК ОПШТИНЕ КУЧЕВО

Кучево

Година: XXV

Датум: 17.03.2025.

Број: 3/2025

[1] ЈАВНО КОМУНАЛО ПРЕДУЗЕЋЕ „КУЧЕВО“



Број: 198 од 30.01.2025. године
 Матични број: 07323824
 ПИБ: 102025919
 Трг Вељка Дугошевића 34
 12240 Кучево
 e-mail: jpkucevo@gmail.com

САДРЖАЈ:

1. услови за паралелно вођење и укрштање подземних инсталација са инсталацијама водовода и канализације
2. услови за приључење на градски водовод
3. услови за прикључење на градску канализацију
4. услови за прикључење на градску атмосферску канализацију
5. графички прилог

УВОД

На основу члана 74. до 77. и члана 133. до 156. Одлуке СО Кучево о комуналним делатностима и комуналном уређењу насеља на територији општине Кучево број: I-06-1-16/2021 од 10.02.2021. године, Законом о комуналним делатностима („Службени гласник РС“, број 88/2011, 107/2016 и 95/2018), Законом о водама („Службени гласник РС“, број 30/2010, 93/2012, 101/2016, 95/2018 и 95/2018 – др. закон), Законом о рударству и геолошким истраживањима водама („Службени гласник РС“, број 101/2015, 95/2018 – др. закон и 40/2021), Правилником о начину одређивања и одржавања зона санитарне заштите и изворишта водоснабдевања водама („Службени гласник РС“, број 92/2008), припадајућим подзаконским актима, директор Даријан Дрикић, доноси

СЕПАРАТ О ТЕХНИЧКИМ УСЛОВИМА ЗА ПРИКЉУЧЕЊЕ НА ВОДОВОДНУ И КАНАЛИЗАЦИОНУ МРЕЖУ ЈКП КУЧЕВО

ЈКП „Кучево“

Јануар 2025. године

Сепарат о техничким условима изградње (у даљем тексту: сепарат) је документ који има лац јавних овлашћења доноси у оквиру своје надлежности када плански документ не саджи услове, односно податке за израду техничке документације, који саджи одговарајуће услове и податке за израду техничке документације, а нарочито капацитет и место прикучења на комуналну и другу инфраструктуру према класама објеката и деловима подручја за које се доноси.

ЈКП „Кучево“ је има лац јавних овлашћења у области водоснабдевања, одвођења отпадних вода, као и у одвођењу атмосферских вода на територији града Кучево на основу Одлуке СО Кучево о комуналним делатностима и комуналном уређењу насеља на територији општине Кучево број: I-06-1-16/2021 од 10.02.2021.године.

Сепарат је израђен у складу са Законом о планирању и изградњи („Службени гласник РС“, број 72/009, 81/2009 – испр., 64/2010 – одлука УС, 24/2011, 121/2012, 42/2013 – одлука УС, 50/2013 – одлука УС, 98/2013 – одлука УС, 132/2014, 145/2014, 83/2018, 31/2019, 37/2019 – др. закон, 9/2020, 52/2021 и 62/2023), Законом о комуналним делатностима („Службени гласник РС“, број 88/2011, 107/2016 и 95/2018), Законом о водама („Службени гласник РС“, број 30/2010,



93/2012, 101/2016, 95/2018 и 95/2018 – др. закон), Законом о рударству и геолошким истраживањима водама („Службени гласник РС“, број 101/2015, 95/2018 – др. закон и 40/2021), Правилником о начину одређивања и одржавања зона санитарне заштите и изворишта водоснабдевања водама („Службени гласник РС“, број 92/2008), припадајућим подзаконским актима, Одлуке СО Кучево о комуналним делатностима и комуналном уређењу насеља на територији општине Кучево број: I-06-1-16/2021 од 10.02.2021. године.

Право на прикључење на градску водоводну мрежу као и фекалну и атмосферску канализацију имају сва физичка и правна лица која имају изграђене објекте у складу са законом, лица која имају одобрење за градњу стамбених или пословних објеката, док власници објеката који су изграђени без грађевинске дозволе, право на прикључење остварују само по завршетку поступка озакоњења (са добијеним Решењем о озакоњењу).

Сви корисници који желе да прикључе своје постојеће објекте на градску водоводну или канализациону мрежу треба да се обрате Корисничком сервису ЈКП „Кучево“ који се налази на Тргу Вељка Дугошевића 34 у Кучево. Предвиђена процедура састоји се из неколико фаза.

Први корак је захтев за добијање Обавештења за пројектовање прикључења објекта на градску водоводну и/или канализациону мрежу, који се добијају на основу приложене документације о локацији, објекту и праву власништва. Документација не сме да буде старија од шест месеци.

На основу Обавештења, лиценцирани пројектни биро којег бира сам корисник, обраћа се Општинској управи Кучево, Одељењу за урбанизам да у поступку обједињене процедуре прибави Решење о одобрењу према одредбама Закона о планирању и изградњи.

По добијању потврде о пријави радова подносилац захтева се обраћа ЈКП „Кучево“ са одговарајућом документацијом, за изградњу прикључка на градску водоводну и/или канализациону мрежу.

За пројектовање других инсталација или објекта за које није потребно прикључење на комуналну инфраструктуру, али се налазе у непосредној близини постојећих инсталација водоводне и канализационе мреже, неопходно је да се Инвеститори у поступку обједињене процедуре обрате ЈКП „Кучево“ у циљу издавања Услови за паралелно вођење и укрштање подземних инсталација са инсталацијама водовода и канализације.

На градску водоводну мрежу града Кучева прикључен је град Кучево и околна насеља Пек 1 и 2 и Колонија.

Технички систем за испоруку воде за

пиће, представља техничко–технолошку целину коју чине следећа постројења и уређаји:

1. Изворишта са објектима, опремом и зонама санитарне заштите.
2. Цевовода сирове воде од бунара до сабирног резервоара.
3. Цевовода воде за пиће од сабирног резервоара на изворишту Млака до резервоара прве висинске зоне.
4. Цевод од резервоара прве висинске зоне до резервоара друге висинске зоне.
5. Постројења за потискивање воде на црпној станици Млака.
6. Подстанца на резервоару прве висинске зоне за снабдевање резервоара друге висинске зоне.
7. Водоводне мреже.
8. Прикључака до мерних уређаја корисника.
9. Уређаја за мерење испоручене количине воде на прикључку (водомера).
10. Шахта за мерни уређај.

На градску канализациону мрежу града Кучево повезан је град Кучево и део приградског насеља Пек 1 и 2 и насеља Колонија.

Градску канализацију, која је гравитациона, чине:

1. Прикључни водови на градску канализацију,
2. Секундарни водови канализационе мреже,
3. Колектори,
4. Силазна шахта.

1. УСЛОВИ ЗА ПАРАЛЕЛНО ВОЂЕЊЕ И УКРШТАЊЕ ПОДЗЕМНИХ ИНСТАЛАЦИЈА СА ИНСТАЛАЦИЈАМА ВОДОВОДА И КАНАЛИЗАЦИЈЕ

Приликом пројектовања и изградње подземних инсталација са инсталацијама водовода и канализације и атмосферске канализације, потребно је придржавати се следећих услова:

1. Хоризонтално одстојање код паралелног вођења инсталација са главним доводом воде и главним колекторима канализације, минимално хоризонтално одстојање мора бити 1,5 м.
2. Код паралелног вођења инсталација са инсталацијама разводне водоводне мреже, минимално хоризонтално одстојање мора бити 1,0 м.
3. Вертикално одстојање између јавног водовода и канализације при укрштању не сме бити мањи од 0,5 м.
4. Укрштање остале инсталације са отвореним атмосферским каналима се врши на начин да се остала инсталација поставља у заштитну цев испод коте дна канала, тако да минимални надслој изнад заштитне цеви износи 0,5 м.



5. Полагање остале инсталације изнад јавног водовода и канализације и атмосферске канализације, изузев укрштања, је забрањено. При укрштању поставити инсталације у заштитну цев. Укрштање по могућности вршити под правим углом, а никако под углом мањим од 60°.
6. Пројектант је дужан да предвиди хоризонтално или вертикално измештање јавног водовода, придржавајући се датих услова за размак између инсталација датих у тачкама 2. и 3. уколико изградњу остале инсталације на траси ометају изграђени водови градског водовода;
7. У случају описаном у тачки 6. трошкове измештања и трошкове надзора током извођења плаћа инвеститор, уз претходно прибављање сагласности ЈКП „Кучево“;
8. Не може се вршити измештање инсталација атмосферске и фекалне канализације, као ни главних довода воде.
9. При паралелном вођењу или укрштању, уколико се трасе осталих инсталација и инсталација водовода и канализације приближе минималним растојањима из тачака 1. до 3, ископ вршити искључиво ручно како би се избегло оштећење постојећих инсталација.
10. Уколико део јавног водовода и канализације и канализације атмосферских вода, као и припадајућих прикључака није геодетски снимљен и картиран, потребно је пре копања рова извршити „шлицовање“ терена на предвиђеној траси.
11. Услови из тачака 1 – 10. важе за трасу инсталације која се гради, када се укрштају и са прикључним водовима водовода и канализације и атмосферске канализације за домаћинства, установе или за индустријске објекте.
12. Уколико при извођењу радова дође до оштећења водоводне или канализационе мреже, инвеститор је у обавези да сноси трошкове поправке оштећених водова.
13. Уколико се при извођењу радова наиђе на инсталације водовода и канализације који нису евидентирани у катастру подземних инсталација, извођач радова је у обавези да позове стручну службу ЈКП „Кучево“ како би на терену извршили увид у постојећу инсталацију и решили настали проблем.
14. Почетак радова пријавити ЈКП „Кучево“.
15. Пројектно-техничка документација и локацијски услови морају бити у свему усклађени са напред наведеним условима.

2. УСЛОВИ ЗА ПРИКЉУЧЕЊЕ НА ГРАДСКИ ВОДОВОД

Приликом пројектовања и изградње прикључака на градски водовод потребно је придржавати се следећих услова:

1. Прикључак почиње од споја са градским водоводом, а завршава се у шахту за водомер са пропусним вентилом испред водомера.
2. Иза пропусног вентила поставља се водомер одговарајућег профила и затим пропусни вентил са испустом.
3. Прикључни вод између јавног водовода и водомерног шахта изводи се најкраћим путем – управно на осу улице–пута.
4. Прикључни вод испод коловоза мора бити у заштитној цеви одговарајућих димензија.
5. Прикључне цеви морају да задовољавају притисак од 10 бара.
6. Димензије прикључног вода се одређују хидрауличким прорачуном (који је саставни део пројектно–техничке документације) у зависности од предвиђене потрошње. Минимални профил прикључка за домаћинство је $\frac{3}{4}$ ". Димензије водомера морају да одговарају прикључном воду.
7. Најмања дубина прикључног вода мора бити 0,8 м од површине терена до цевовода.
8. Положени прикључни вод мора имати заштитни слој песка дебљине 10 см испод и 10 см изнад положене цеви.
9. Водомер мора бити монтиран тако да буде лако приступачан за чишћење, одржавање и читавање. Водомери у водомерним шахтама морају се монтирати на најмањој дубини од 80 см, мерено од поклопца шахта. Положај водомера је увек хоризонталан.
10. За мерење потрошње воде могу се монтирати искључиво водомери које одреди ЈКП Кучево.
11. Изградњу прикључног вода и уградњу водомера врши искључиво ЈКП Кучево.
12. Водомерни шахт се поставља на 1 м иза регулационе линије. Ако је регулациона линија истовремено грађевинска линија, склониште се поставља непосредно уз исту. Ако је грађевинска линија удаљена од регулационе линије, склониште за водомер поставља се иза регулационе линије.
13. Водомерни шахт мора бити минималних димензија 100 см x 100 см и дубине 110 см да би се омогућило несметано монтирање и одржавање водомера.



14. Водомерни шахт може бити зидан од опеке, са зидовима од бетона или типски шахт од бетона или полимерних материјала.
15. Зидови зиданог шахта морају бити малтерисани.
16. Поклопац водомерног шахта мора бити типски ливени или гвоздени, пречника 60 cm или од челичног лима квадратног пресека димензија 60 x 60 cm, тежине до 30 kg.
17. На дну водомерног шахта мора се оставити отвор за оцеђивање воде из шахта.
18. Прикључни вод је потребно снимити и картирати у катастар водова РГЗ–а.
19. Сви трошкови прибављања потребних услова, сагласности, пројектно-техничке документације, као и изградње прикључка падају на терет будућег корисника.
20. Одржавање кућне водоводне инсталације и водомера пада на терет корисника, и то:
„Сваки квар и штету на водоводном прикључку и његовој арматури, корисник-потрошач је дужан да уклони одмах након уочавања квара, а најкасније у року од три 3 дана од дана уочавања истог, у супротном ће квар уклонити пружалац услуге по сазнању или пријави истог од стране корисника или трећег лица, о трошку корисника услуге“.
„Трошкови одржавања водоводног прикључка од споја са јавном водоводном мрежом до регулационе линије падају на терет ЈКП-а или другог предузећа или предузетника, а даље на терет корисника-потрошача“.
21. Током нормалног водоснабдевања притисак у водоводној мрежи креће се у распону од 2,5–7 бара, у зависности од карактеристике водоводне мреже на одређеној локацији и висинској зони.
4. Прикључни вод испод коловоза мора бити изграђен од пластичних цеви одговарајуће крутости или у одговарајућој заштитној цеви.
5. Профил прикључне цеви одредити на основу хидрауличног прорачуна из пројектно-техничке документације. Минимални пречник прикључне цеви је \varnothing 125 mm.
6. Цеви се постављају у слоју песка минималне дебљине 10 cm, изнад и поред цеви.
7. Дубина укопавања мора бити таква да обезбеђује заштиту од смрзавања и лома услед саобраћајног оптерећења, као и да се прилагоди већ постојећим инсталацијама.
8. Ревизиони шахт мора да буде минималних димензија: пречника 80 cm или 80 x 80 cm и са горњим нивоом да се не дозволи уливање површински вода. Ревизиони шахт може бити зидан од опеке, бетонски или типски шахт. Зидани шахт мора бити малтерисан. Поклопац ревизионог шахта мора бити прилагођен очекиваном саобраћајном оптерећењу, пречника 60 cm или квадратног облика 60 x 60 cm.
9. Ревизиони шахт се поставља одмах иза регулационе линије. Растојање од прикључног шахта на улици до ревизионог шахта не сме бити дужа од 40 m због одржавања.
10. У случају да се количине потрошене воде због технолошког процеса не испуштају у градску канализацију, или инвеститор користи додатне количине воде (сопствене бунаре), на прикључном воду се уграђују мерачи протока отпадне воде.
11. Прикључни вод је потребно снимити и картирати у катастар водова РГЗ–а.
12. Забрањено је градску канализацију отпадних вода користити за одвођење атмосферских вода са сливних површина (кровова, дворишних стаза и сл.) и испуштање садржаја из септичких јама.
13. Уколико не постоји могућност прикључења објекта на градску канализациону мрежу, потребно је изградити водонепропусну септичку јаму у складу са потребама објекта.
14. Сви трошкови прибављања потребних услова, сагласности, пројектно-техничке документације и изградње прикључака падају на терет инвеститора.
15. Одржавање прикључка, септичке јаме и кућне инсталације отпадних вода је обавеза инвеститора.

3. УСЛОВИ ЗА ПРИКЉУЧЕЊЕ НА ГРАДСКУ КАНАЛИЗАЦИЈУ

Приликом пројектовања и изградње прикључака на градску фекалну канализацију потребно је придржавати се следећих услова:

1. Канализациони кућни прикључак изводи се тако што се инсталације кућне канализације непосредно спајају са фекалном канализационом мрежом у најближем ревизионом окну уличне канализације.
2. Прикључак почиње од шахта уличне канализације, а завршава се у ревизионом шахту иза регулационе линије корисника.
3. Постављање прикључног вода извести са минималним падом од 1%.



4. УСЛОВИ ЗА ПРИКЉУЧЕЊЕ НА ГРАДСКУ АТМОСФЕРСКУ КАНАЛИЗАЦИЈУ

Приликом пројектовања и изградње прикључака на градску атмосферску канализацију потребно је придржавати се следећих услова:

1. Прикључак почиње од шахта уличне атмосферске канализације, а завршава се у сливнику са таложником иза регулационе линије корисника.
2. Прикључни вод извести са минималним падом од 1%.
3. Прикључни вод испод коловоза мора бити изграђен од пластичних цеви одговарајуће крутости или у одговарајућој заштитној цеви.
4. Профил прикључне цеви одредити на основу хидрауличног прорачуна из пројектно-техничке документације. Минимални пречник прикључне цеви је \varnothing 125 mm.
5. Цеви се постављају у слоју песка минималне дебљине 10 cm, изнад и поред цеви.
6. Дубина закопавања мора бити таква да обезбеђује заштиту од смрзавања и лома услед саобраћајног оптерећења, као и да се прилагоди већ постојећим инсталацијама.
7. Сливник са таложником мора бити минималних димензија: пречника 50 cm или 50 x 50 cm, са горњим нивоом да се дозволи уливање површинских вода у сливник. Сливник са таложником може бити зидан од опеке или са зидовима од бетона или типски сливник цевастог облика. Решетка сливника мора да задовољи услове очекиваног оптерећења. Чишћење и одржавање таложника сливника који се налази на парцели корисника је обавеза корисника атмосферске канализације.
8. Вода која се испушта у систем атмосферске канализације мора да буде „условно чиста вода“, тј. воде које се формирају као површински отицај од падавина са сливних подручја. У ове воде се убрајају и отпадне воде од прања бетонских површина, тротоара и сл., с тим да ако постоји могућност загађења ових вода од нафтних деривата или других хемикалија, потребно је изградити одговарајуће сепараторе пре упуштање у градски систем атмосферске канализације.
9. На систем атмосферске канализације је забрањено прикључити канализацију отпадних вода, сенгрупе и сл., који могу проузроковати загађење атмосферских вода.

10. Прикључни вод је потребно снимити и картирати у катастар водова РГЗ–а.
11. Сви трошкови прибављања потребних услова, сагласности, пројектно-техничке документације и изградње прикључака падају на терет инвеститора.
12. Одржавање прикључка и кућне инсталације атмосферских вода је обавеза инвеститора.

ЈКП „Кучево“ нема учтане инсталације атмосферске инсталације. По завршетку радова на учртавању, који су у току, предузеће ће приложити и графички прилог.

Ако се локацијски услови издају по захтеву за који надлежни орган утврди да није у складу са важећим планским документом, односно сепаратом, ти услови морају да садрже све забране и ограничења и констатацију да није могуће издати одобрење за градњу у складу са поднетим захтевом.

Услови садржани у планском документу, односно прибављени из сепарата или прибављени од имаоца јавног овлашћења, имају исту правну снагу и обавезујући су за све учеснике у поступку.

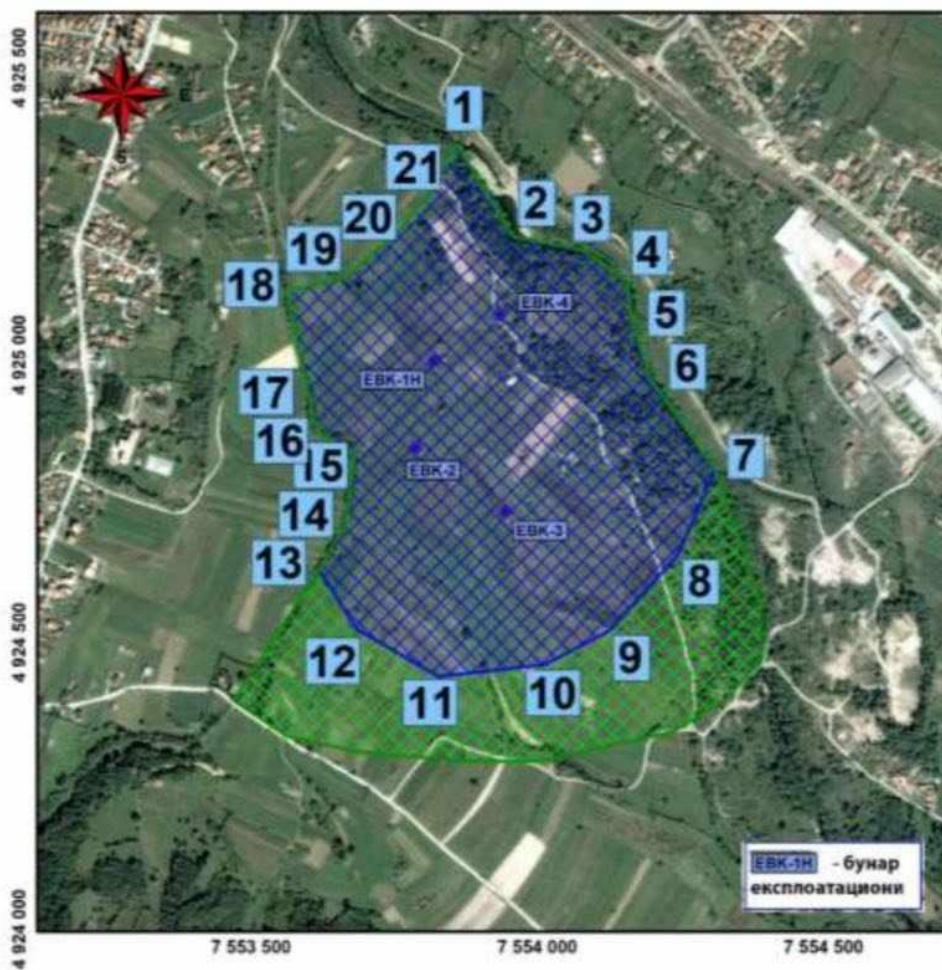
Ако плански документ, односно сепарат, не садржи могућности, ограничења и услове за изградњу објеката, односно све услове за прикључење на инфраструктуру, надлежни орган те услове прибавља по службеној дужности, а о трошку подносиоца захтева уз надокнаду стварних трошкова.

Место и датум:
Кучево, 30.01.2025. године

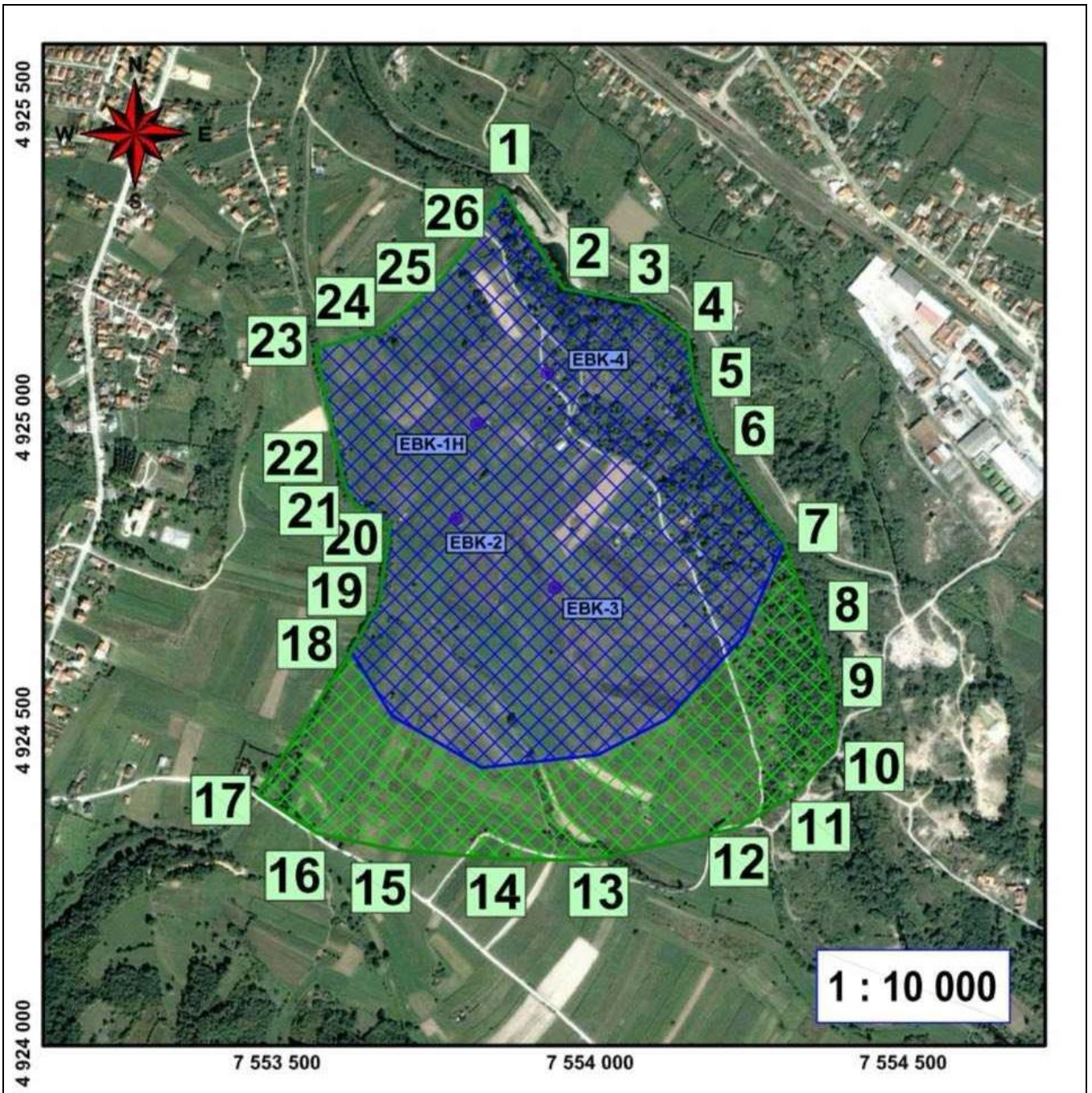
Подносилац захтева:
Јавно комунално предузеће Кучево
Даријан Дрикић, с.р.

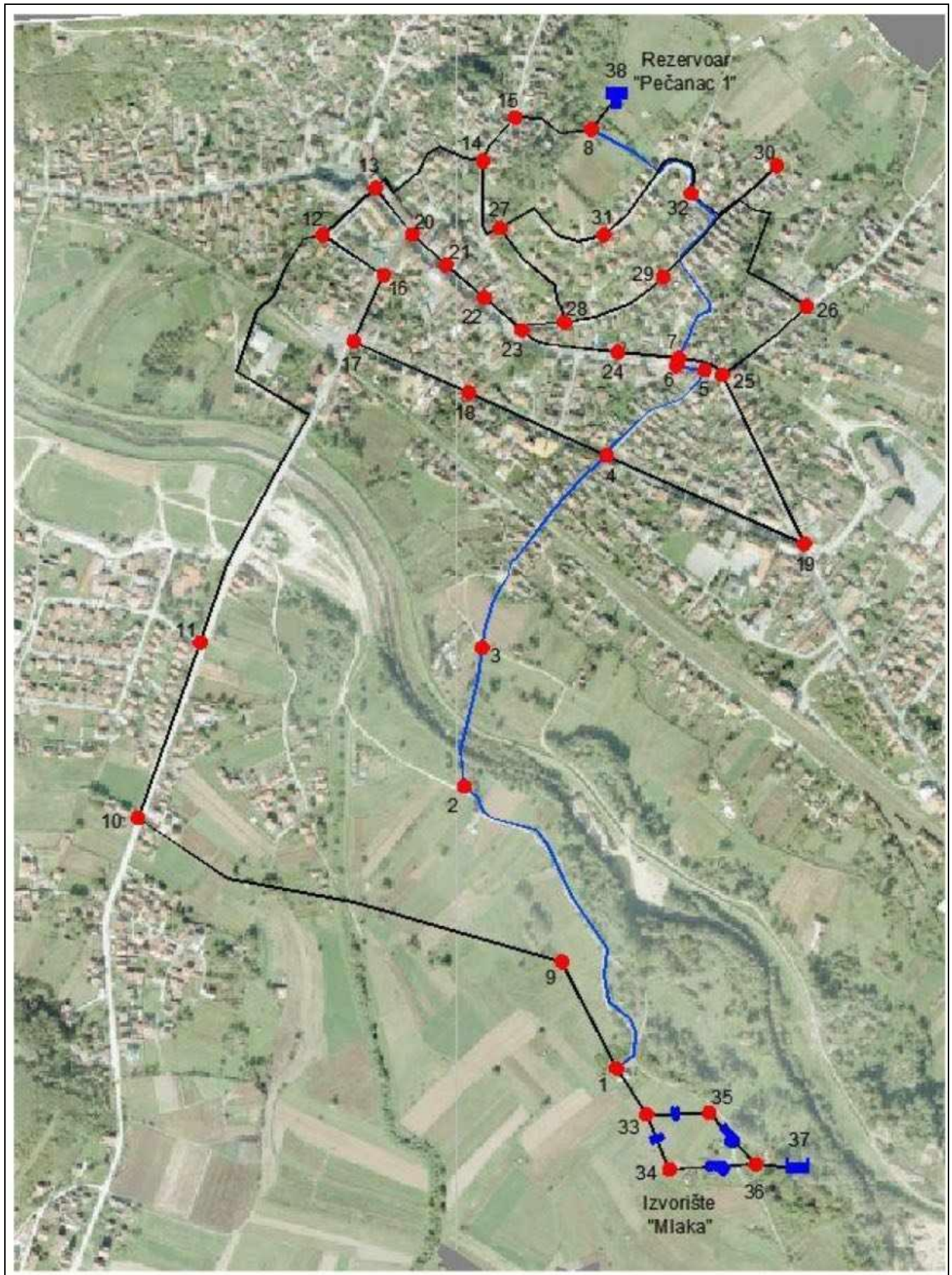
Елаборат о резервама подземних вода на изворишту "МЛАКА" у насељу Кучево

Преломна тачка	X	Y
6	4 924 981.35	7 554 201.87
7	4 924 822.43	7 554 313.69
8	4 924 673.04	7 554 248.35
9	4 924 542.14	7 554 127.67
10	4 924 483.96	7 554 015.45
11	4 924 463.58	7 553 830.37
12	4 924 546.16	7 553 687.66
13	4 924 648.43	7 553 622.29
14	4 924 728.23	7 553 667.32
15	4 924 849.46	7 553 684.23
16	4 924 887.69	7 553 624.91
17	4 924 919.21	7 553 610.08
18	4 925 133.01	7 553 565.53
19	4 925 159.90	7 553 669.61
20	4 925 241.52	7 553 764.55
21	4 925 299.26	7 553 812.00



Слика 51. II зона санитарне заштите на изворишту "Млака" (срафура плаве боје)





Водоводна мрежа – дистрибутивна мрежа – прикључак – хидрантска цев – примарни доводник – сирова вода



[2] ЈАВНО КОМУНАЛНО ПРЕДУЗЕЋЕ „КУЧЕВО“



Број: 198/1 од 30.01.2025. године
Матични број: 07323824
ПИБ: 102025919
Трг Вељка Дугошевића 34
12240 Кучево
е-mail: jkpkucevo@gmail.com

На основу члана 133. до 167. Одлуке СО Кучево о комуналним делатностима и комуналном уређењу насеља на територији општине Кучево број: I-06-1-16/2021 од 10.02.2021. године, Законом о комуналним делатностима („Службени гласник РС“, број 88/2011, 107/2016 и 95/2018), Законом о водама („Службени гласник РС“, број 30/2010, 93/2012, 101/2016, 95/2018 и 95/2018 – др. закон), Законом о рударству и геолошким истраживањима водама („Службени гласник РС“, број 101/2015, 95/2018 – др. закон и 40/2021), Правилником о начину одређивања и одржавања зона санитарне заштите и изворишта водоснабдевања водама („Службени гласник РС“, број 92/2008), Уредбе о локацијским условима („Службени гласник РС“, број 115/2020) и припадајућим подзаконским актима, Надзорни одбор Јавно комуналног предузећа Кучево на седници одржаној дана 30.01.2025. године, због указане потребе за законским усклађивањем, након разматрања и усвајања даје своју сагласност на Сепарат о техничким условима за прикључење на водоводну и канализациону мрежу ЈКП Кучево бр. 198 од 30.01.2025. године и доноси следећу

ОДЛУКУ

I

ДАЈЕ СЕ САГЛАСНОСТ НА Сепарат о техничким условима за прикључење на водоводну и канализациону мрежу ЈКП Кучево бр. 198 од 30.01.2025. године.

II

Сепарат о техничким условима за прикључење на водоводну и канализациону мрежу ЈКП Кучево бр. 198 од 30.01.2025. године објавити на интернет страници ЈКП Кучево.

Образложење

Сепарат о техничким условима за прикључење на водоводну и канализациону мрежу ЈКП Кучево бр. 198 од 30.01.2025. године је документ који доноси ималац јавних овлашћења у оквиру своје надлежности кад плански документ не садржи услове, односно податке за израду техничке документације, који садржи одговарајуће услове и податке са израду техничке документације, а нарочито капацитете и место прикључења на комуналну и другу инфраструктуру према класама објеката и деловима подручја за које се односи.

Сепарат о техничким условима за израду техничке документације се односи на објекте свих категорија (А, Б, В и Г) и садржи:

1. услове за паралелно вођење и укрштање подземних инсталација са инсталацијама водовода и канализације;
2. услове за прикључење на градски водовод;
3. услове за прикључење на градску канализацију;
4. услове за прикључење на градску атмосферску канализацију; и
5. графички прилог.

ЈАВНО КОМУНАЛНО ПРЕДУЗЕЋЕ КУЧЕВО

Председник Надзорног одбора,
УрошТричкових, с.р.



17.03.2025.

САДРЖАЈ

3/2025

НАЗИВ ОРГАНА

[Редни број]

Назив акта

на страници

ЈАВНО КОМУНАЛНО ПРЕДУЗЕЋЕ „КУЧЕВО“ КУЧЕВО

- [1] Сепарат о техничким условима за прикључење на водоводну и канализациону мрежу Јавног комуналног предузећа „Кучево“ Кучево 1
- [2] Одлука о давању сагласности на Сепарат о техничким условима за прикључење на водоводну и канализациону мрежу Јавног комуналног предузећа „Кучево“ Кучево бр. 198 од 30.01.2025. године 9

- **СЛУЖБЕНИ ГЛАСНИК:** „Службени гласник Општине Кучево“, број 3/2025 од 17.03.2025. године
- **Оснивач, издавач, уредништво:** ОПШТИНА КУЧЕВО – Општинска управа Кучево / Скупштина општине Кучево
- **Приређивач издања – компјутерска, техничка, графичка припрема, дизајн, прелом:** медијски сарадник (ДМ)